



MEMÒRIA ARQUEOLÒGICA DE LA INTERVENCIÓ
EFFECTUADA AL CARRER DEL DOS DE MAIG, 187 I.
MERCAT DEL BELLCAIRE - PLAÇA DE LES GLÒRIES
CATALANES. DISTRICTE DE L'EIXAMPLE - BARCELONA

Codi Servei d'Arqueologia de Barcelona: 054/15

Data intervenció: 6 de juliol – 28 d'agost de 2015

Arqueòleg director de la intervenció:
José Manuel Espejo Blanco

Gestió de la intervenció:
ATICS, SL

Mataró, juliol 2015

ÍNDEX

1. FITXA TÈCNICA
2. INTRODUCCIÓ
3. ENTORN GEOLÒGIC I GEOGRÀFIC
4. NOTÍCIES HISTÒRIQUES I ARQUEOLÒGIQUES
5. MOTIVACIONS I OBJECTIUS DE LA INTERVENCIÓ
6. METODOLOGIA
7. DESCRIPCIÓ DELS TREBALLS I DE LES TROBALLES
8. CONCLUSIONS
9. BIBLIOGRAFIA
10. FITXES DE LES UNITATS ESTRATIGRÀFIQUES
11. DOCUMENTACIÓ GRÀFICA
 - 11.1. Documentació Planimètrica
 - 11.2. Documentació fotogràfica

1. FITXA TÈCNICA

NOM DE LA INTERVENCIÓ	Carrer del Dos de Maig, 187 I. Mercat del Bellcaire - Plaça de les Glòries Catalanes.
UBICACIÓ	Districte de l'Eixample (Barcelona).
COORDENADES UTM Fus31N amb Datum ETRS89	X: 431869.9 Y: 4583978.8 Z: 15-13 m s.n.m.
CONTEXT	Zona urbana
TIPUS D'INTERVENCIÓ	Preventiva terrestre
CLASSE D'ACTIVITAT	Control i/o excavació
DATES D'INTERVENCIÓ	6 de juliol – 28 d'agost de 2015
PROMOTOR	BIM/SA
EQUIP TÈCNIC	Direcció: José Manuel Espejo Blanco

2. INTRODUCCIÓ

Aquesta memòria recull els resultats de la intervenció arqueològica (Codi Servei d'Arqueologia de Barcelona: 054/15) efectuada arran el projecte d'enderroc en l'àmbit de la Plaça de les Glòries, en concret la finca número 187 I del carrer del Dos de Maig (Fitxa cadastral: 0205252-020), i que es correspon al Mercat del Bellcaire, al districte de l'Eixample (Plànol 1).

La direcció tècnica ha estat assumida per l'arqueòleg José Manuel Espejo Blanco, de l'empresa ATICS, S.L., Gestió i Difusió del Patrimoni Arqueològic i Històric, la qual ha facilitat tot el material necessari per a dur a terme la intervenció, i ha estat sotmesa a la supervisió del Servei d'Arqueologia i Paleontologia de la Generalitat i del Servei d'Arqueologia de Barcelona, que en va redactar el projecte d'intervenció arqueològica.

El control arqueològic tenia com a objectiu detectar i documentar possibles estructures antigues que poguessin veure's afectades per les obres, ja que el lloc on aquestes es desenvolupaven es troba inclòs en una "Zona d'Interès Arqueològic". Amb aquesta actuació es compleixen les exigències de la Llei 9/1993 del Patrimoni Cultural Català i el Decret 78/2002 del Reglament de Protecció del Patrimoni Arqueològic i Paleontològic.

3. ENTORN GEOLÒGIC I GEOGRÀFIC

La ciutat de Barcelona es troba dins d'un terme municipal que s'estén a la costa de la mar Mediterrània en una plana d'uns 5 km. d'amplària (l'extensió total del terme és de 91,41 km²), limitada al nord-oest per la serra de Collserola (que culmina a 512 m al cim del Tibidabo), entre els sectors deltaics del Llobregat i el Besòs. La seva funció de capital ha estat sens dubte afavorida per la situació geogràfica d'aquesta plana, on conflueixen els dos grans eixos de comunicació que travessen en direcció nord-sud la Catalunya central (el Llobregat i l'eix dels rius Besòs-Congost-Ter) i que accedeixen a la ciutat a través del congost de Martorell el primer i del coll de Finestrelles, sota el turó de Montcada, el segon.

El Barcelonès comprèn el territori estès entre la Mediterrània i la Serralada Litoral, en el tram conegut per serra de Collserola, és a dir, entre els estrets de Martorell i de Montcada, per on els rius Llobregat i Besòs, respectivament, s'encaminen a la mar. Des del punt de vista de la morfologia, és fàcil identificar, al Barcelonès, dues grans unitats: Collserola i el Pla de Barcelona, que és a on s'ubica la ciutat de Barcelona, i per tant és la unitat morfològica que ens interessa.

El Pla de Barcelona és limitat per la Serralada de Collserola, i a migjorn, per la falla que segueix, ran de mar, des de Garraf i el turó de Montjuïc que és el punt més elevat, pels turonets dels Ollers, del Tàber, de les Fazies, de la Bota, fins el turó de Montgat, més enllà del Besòs.

La falla, originada al moment de la fractura del Massís Catalano-Balear, dibuixà el que, a grans trets, havia de ser la costa catalana. Per això, el pla inclinat del peu de Collserola és de basament paleozoic i d'estructura tabular, havent estat afectat per tots els moviments orogènics alpins. En el miocè i el pliocè, damunt del sòcol paleozoic se sedimentaren dipòsits marins, dels quals són testimonis el seguit de turons suara anomenats. El Pla, que des de Collserola va baixant suaument i d'una manera regular, en el punt de contacte entre la Ciutat Vella i l'Eixample, es produeix una ruptura de continuïtat amb la presència d'un salt o esglaó d'uns vint metres, clarament visible en la morfologia urbana. Aquest tall va ser aprofitat per la defensa, recolzant-hi les muralles, o per a l'economia, instal·lant a les Moles diversos molins aprofitant el sallent.

Així doncs, el Pla es pot dividir en tres sectors: El Pla inclinat, els turons arran de mar, i el pla de baix, que correspondria a la zona compresa entre l'esglaó i el mar. En aquest sector hi dominen materials al·luvials més fins aportats per rieres, torrents i les aigües d'escorrentiu que baixen de la serra i, també, dels corrents marins. Aquesta acció sedimentària de la plataforma presenta una sèrie de característiques que ha permès definir-la com un procés cíclic. Sembla que allà on l'efecte dels torrents no ha estat tan violent, es poden diferenciar tres nivells que es superposen quasi sempre en el mateix orde i que es repeteix cíclicament unes tres vegades, és per aquest motiu que se'l coneix com "tricycle". Aquests nivells són de baix a dalt:

- Argiles vermelles de procedència col·luvial i que seria la conseqüència d'un sòl format en condicions de clima semblant al de les regions tropicals humides, es a dir, una fase humida i una altra de seca.
- Llims groguencs d'origen eòlic, loes, i que sembla que es formarien amb un clima sec i fred.
- Per últim, trobem el tortorà, aquestes crostes calcàries s'haurien format en períodes de transició entre els dos climes anteriors, és a dir, més humit que durant el loess perquè hi hagués circulació de carbonat càlcic, però més càlid que el primer nivell, per tal que s'evaporés l'aigua.

En aquest nivells anirien incidint els diferents torrents i rieres, encaixant-se i produint formacions al·luvials i col·luvials de llims i argiles poc consolidades, la qual cosa explicaria l'aparició esporàdica de llengües de còdols i graves que trenca aquest cicle (SOLÉ, 1963; PALET, 1994).

4. NOTÍCIES HISTÒRIQUES I ARQUEOLÒGIQUES

Els orígens de la ciutat de Barcelona se situen al Mont Tàber, molt a prop del mar i dominat al sud pel promontori de Montjuïc, que facilita la defensa del seu litoral. Ben aviat, però, els límits s'anaren expandint pel pla, on només s'aixequen, cap al nord, els turons de Monterols, el Putget, la Creueta, el Carmel, la Muntanya Pelada i el turó de la Peira.

Des del punt de vista urbanístic, podem diferenciar tres zones dins la ciutat. Prop del mar i dominat al sud pel gran promontori de Montjuïc hi ha el nucli antic, que resta emmurallat fins la desaparició de les muralles, a mitjans del segle XIX. Aquest espai inclou d'una banda, un nucli central conegut com a barri gòtic que correspon, *lato sensu*, a la primitiva ciutat romana. Al seu voltant hi trobem tot un seguit de petites viles que es van formar en època medieval, dins el perímetre de les muralles aixecades al segle XIII. Aquestes viles noves són els actuals barris coneguts amb els noms de les esglésies que els centralitzen: del Pi, de Santa Anna, de Sant Pere, de Santa Maria del Mar i de la Mercè. Els darrers sectors del nucli antic de la ciutat, és a dir, la Rambla i el Raval, començaren a ser urbanitzats quan quedaren inclosos dins el tercer recinte fortificat de la ciutat que es bastí al llarg de la segona meitat del segle XIV.

En segon lloc, tenim tot un seguit de pobles que neixen entorn de la ciutat i que n'acabaran formant part a finals del segle XIX. Per últim hi trobem l'Eixample, una àmplia zona quadriculada, de carrers amples, planificada a la segona meitat del segle XIX, seguint el Pla d'Ildefons Cerdà, quan ja s'havien enderrocat les muralles que impedièren el creixement urbanístic de Barcelona.

La intervenció s'ha desenvolupat al districte de l'Eixample, concretament al carrer del Dos de Maig, 187 I. Aquesta zona de la ciutat, com ja s'ha comentat al paràgraf anterior, va començar a ser urbanitzada al segle XIX, concretament el procés de construcció de l'Eixample s'executà entre 1860 i 1929. Abans del 1859 el Pla de Barcelona era conformat per quatre municipis: Barcelona, Gràcia, Sant Martí i les Corts. L'espai afectat per l'actual intervenció es situava en un espai agrícola envoltat per petites rieres que baixaven des de Collserola. Entre el 1854 i el 1856 s'enderroquen les muralles de la ciutat aprofitant el

bienni progressista, però fins al 1858 no es va permetre fer un pla per eixamplar la ciutat. Aquest, el pla Cerdà, s'inicia l'any 1859 i es va començar a parcel·lar tot l'espai entremig entre els quatre nuclis poblacionals, destacant la importància de Barcelona sobre la resta d'agregats, els quals al final van acabar formant part de la ciutat. El pla Cerdà tenia l'objectiu d'homogeneïtzar en un únic parcel·lari l'urbanisme dels diferents nuclis, un total de 1.100 hectàrees. La majoria d'aquest espai era parcel·lat en mans de particulars amb un ús divers, a més de camins i torrents.

En un principi, el projecte de Cerdà no estava pensat només per a l'espai que avui ocupa el districte de l'Eixample; plantejava un Eixample entre Montjuïc i el riu Besòs, incloent-hi el terme de Sant Martí. La part central, la Dreta de l'Eixample, va ser el barri de la burgesia, que va introduir a casa seva un estil propi, el modernisme, reflex d'aquell moment. Malgrat que es concentraven en aquesta zona un bon nombre d'edificis significatius, la resta dels que hi havia en altres barris com el Fort Pienc, la Sagrada Família, Sant Antoni o l'Esquerra de l'Eixample van ser influïts per aquest corrent. Tot l'Eixample constitueix un conjunt arquitectònic modernista únic a Europa.

El pla de Cerdà es basava en una gran xarxa de carrers perpendiculars i travessers, tots ells uniformes, excepte dues vies esbiaixades superposades (la Diagonal i la Meridiana) i la Gran Via de les Corts Catalanes. El punt on es trobaven aquests eixos era el gran centre de comunicacions de l'Eixample, on es preveia construir una gran plaça, la de les Glòries Catalanes. L'arquitecte va preveure el repartiment uniforme de zones de serveis, com ara mercats, centres socials i esglésies, a més de grans parcs. Les illes no eren ben bé quadrades, ja que, per facilitar la visibilitat, a les cantonades es tallaven els angles en forma de xamfrà. A l'interior de cada illa només es permetia construir en un o dos costats, i la resta de l'espai es deixava per al jardí dels veïns. Les cases no havien de tenir originàriament més de tres pisos d'alçada (16 m), i tampoc no havien de ser gaire profundes. Cerdà ho va concebre així perquè considerava que la salut dels ciutadans depenia de si vivien en unes cases ben il·luminades per on circulés l'aire net dels jardins. Es van deixar carrers espaiosos, per on podien circular els carros, els cotxes i els tramvies de cavalls. En definitiva, Cerdà volia fer una ciutat on s'evités l'amuntegament de cases de la ciutat vella.

No obstant, no van tardar a aparèixer activitats especulatives i arguments que tractaven d'aconseguir un major espai construït. Per exemple, si els carrers tenien 20 m d'ample, ben podia augmentar-se l'ample dels edificis a aqueixa mateixa distància, ocupant-se posteriorment la zona central de les illes amb edificacions més baixes, destinades en la majoria dels casos a tallers i petites indústries familiars, i fent desaparèixer amb això la major part dels jardins centrals. Finalment, com últim recurs per a augmentar el sòl construït es van unir els dos laterals ja construïts amb edificis que els unien, tancant d'aquesta forma per complet les illes. Però el procés especulatiu no es va aturar en aquest punt: es va argumentar que si els carrers tenien 20 m d'ample, no hi hauria inconvenient en què els edificis tingueren una altura de 20 m en compte dels 16 m projectats, ja que inclús amb aquesta altura, estant el sol a 45°, il·luminaria qualsevol edifici en la seva totalitat sense que cap edifici veí li fes-hi ombra. Aquest argument, sumat a la construcció de sostres més baixos va donar com a resultat que es guanyaren dos pisos d'altura. I finalment, a partir del plantejament anterior: si es construïa sobre l'edifici actual un pis més, però amb la façana retirada cap a l'interior de l'edifici tant com l'altura d'aquest pis, s'aconseguiria augmentar més encara l'espai construït sense que l'ombra de l'edifici afectara als edificis veïns estant el sol a 45°, naixent d'esta manera el pis àtic i per la mateixa teoria es va construir el sobreàtic, retirant la façana un altre tant cap a enrere.

L'Eixample és un veritable districte modernista. Aquesta corrent arquitectònica barrejava les noves tècniques i els nous materials del moment amb la utilització dels recursos que proporcionaven les diverses tècniques decoratives tradicionals: els estucs, els esgrafiats, els vidres emplomats dels vitralls, la forja... El treball dels artesans es posava al servei del disseny i la concepció dels arquitectes modernistes. Es tractava d'una nova arquitectura i un nou concepte de l'espai que recollien les antigues tècniques tradicionals i les més noves, en una harmonia al servei de la llibertat creativa. Domènech i Montaner, Puig i Cadafalch o Antoni Gaudí van crear, de mica en mica, el nou districte, encetant un nou estil que s'allunyava de la monotonia de l'eclecticisme dominant fins aquell moment (ALBERCH, BORJA, 2000)¹.

L'àrea específica on s'ha fet la nostra intervenció —el carrer del Dos de Maig, però en un sentit més general la plaça de les Glòries Catalanes—, ha estat des de sempre un lloc de pas en la sortida de Barcelona cap al Vallès i el Maresme. La via Augusta ja travessava

¹ Veure també <http://lameva.barcelona.cat/eixample/ca/historia-del-districte>

aquest indret de camí cap al coll de Finestrelles i el seu traçat és encara visible resseguint la carretera de Ribes i el carrer del Clot.

A partir del segle X el pas del Rec Comtal va canviar la fesomia d'aquest indret. Al llarg del seu curs van aparèixer molins hidràulics, i els terrenys pantanosos que s'estenien fins a la Llacuna, el Joncar i el camí ral de Barcelona a Mataró es van anar transformant en pastures i conreus de regadiu. Tot plegat va fer d'aquest racó de Sant Martí de Provençals una plana fèrtil, que va restar gairebé inalterada fins al segle XVIII.

A mitjan segle XIX, la *Compañía de Caminos de Hierro del Norte* va construir la línia Barcelona-Granollers que, sortint de l'Estació de França, l'any 1852 ja travessava de nord a sud la futura plaça. El pas del ferrocarril va hipotecar durant molts anys el desenvolupament urbanístic del voltant de les Glòries. Quan alguns anys més tard Ildefons Cerdà va imaginar el centre de la futura ciutat a la cruïlla de la Gran Via, la Meridiana i la Diagonal, la malla ortogonal del seu pla va topar amb les vies del tren i el va obligar a forçar-la en un gest estrany. Així, la plaça va restar com un gran buit rectangular de nou hectàrees en la trama de l'Eixample, girat 30 graus respecte de la Gran Via i alineat amb la traça del ferrocarril del nord.

L'any 1909 les autoritats municipals van aprovar una urbanització, i sis anys més tard una comissió especial va dictaminar la conveniència de soterrar el ferrocarril al seu pas per la plaça. Més tard, el 13 de maig de 1919, la plaça es va inaugurar oficialment en el marc d'un pla municipal per sanejar i urbanitzar els barris extrems —però les clavegueres no hi van arribar fins deu anys més tard, coincidint amb la decisió de traslladar-hi la Fira de Bellcaire, l'any 1928—. Els Encants, que des d'aleshores van esdevenir una singularitat de la plaça, es van instal·lar en un racó del costat muntanya, a tocar del jardí de la finca de Can Caubet. Eren, doncs, un element més que s'integrava en l'heterogeni paisatge de la plaça, amb contorns més o menys definits per les fàbriques farineres —com ara la de San Jaime, actual Centre Cultural La Farinera del Clot—, la fàbrica de paraigües de Pio Rupert o els nombrosos tallers, coberts i instal·lacions vinculats a les companyies de ferrocarril.

A partir dels anys trenta, la progressiva densificació urbana va permetre la millora de la comunicació amb la ciutat i la proliferació de les línies del tramvia. Ja a la Segona

República, el Pla d'enllaços ferroviaris del 1933 preveia perllongar el metro transversal fins a la Sagrera, i l'any 1935 es va aprovar un pla per al soterrament de les vies i la urbanització de l'entorn. Amb l'esclat de la Guerra Civil el 1936 només es va arribar a executar un tram de la Meridiana, i durant la contesa bèl·lica els túnels ja iniciats van servir de refugis antiaeris al veïnat.

L'any 1951 es va aprovar el Projecte de les noves alineacions i rasants de la plaça de les Glòries. Va significar la primera gran transformació formal, que introduïa una superfície circular de deu hectàrees. L'any 1953 es va aprovar l'avantprojecte de reforma de la plaça, que preveia regular l'incipient flux de trànsit rodat mitjançant una anella elevada per sobre de les línies del ferrocarril. Al març d'aquell mateix any va començar l'enderrocament de les barraques dels entorns. Durant aquells mateixos anys es va prolongar la línia de metro fins a Fabra i Puig i es va canalitzar definitivament el Rec Comtal, que fins aleshores discorria a cel obert.

A finals de la dècada dels seixanta, la Gran Via travessava la plaça de cap a cap connectant amb l'autopista de Mataró. Glòries va esdevenir, així, el principal nus viari de la ciutat d'entrada per la Gran Via i de sortida per la Meridiana. L'any 1973 la plaça era travessada per dos ramals viaris elevats i una passarel·la per a vianants que salvava l'anella entre els Encants i la sortida del metro. Al llarg de la dècada dels setanta el volum de trànsit va continuar augmentant i la plaça presentava un complex conjunt de vials, rampes, passos elevats i túnels soterrats, una situació complexa que va heretar el Pla general metropolità del 1976, que recollia la realitat de la plaça com a punt nodal d'infraestructures viàries i preveia àmplies reserves de sòl per al seu futur desenvolupament.

El 1995 es va iniciar el projecte del Bosquet dels Encants, a la confluència Gran Via, Meridiana i Castillejos. L'any 2003 l'Ajuntament va impulsar un programa d'actuació municipal per discutir sobre el futur desenvolupament de la plaça i es va constituir una comissió de seguiment del projecte de remodelació de les Glòries, amb participació de l'Ajuntament i d'entitats veïnals. A partir del 2008 es va iniciar la progressiva deconstrucció de l'anella amb el desmantellament del tambor i de l'aparcament. I entre el 2009 i el 2010 va començar la construcció del Museu del Disseny - DHUB i dels Nous Encants, dos equipaments d'escala metropolitana i arquitectura singular que es van afegir

a L'Auditori i el Teatre Nacional de Catalunya, construïts vint anys abans amb motiu del perllongament de l'avinguda Meridiana. Les obres per a la transformació de la plaça de les Glòries encara continuen en aquets moments².

Ja hem comentat que l'indret on es desenvolupa la intervenció s'ubica en els terrenys que ocupava el Mercat dels Encants Vells-Fira del Bellcaire. Les obres de l'emplaçament actual del mercat —al Bosquet dels Encants Vells, al sud de la plaça de les Glòries— van començar l'any 2009 y va obrir portes per primera vegada en setembre de 2013.

Els Encants de Barcelona-Fira del Bellcaire, amb més de set segles d'existència és un dels mercats més antics i que encara existeixen en Europa. Els seus orígens es remunten al segle XIII. És aquesta una de les principals raons que fan que aquest sigui un dels mercats més importants, coneguts i amb més trànsit diari de la ciutat. Originàriament, els Encants Vells i la Fira del Bellcaire eren mercats diferents i amb una història desigual. Neixen de la fusió de dos mercats d'ocasió que es van unificar a finals del segle XIX. D'una banda els Encants, del què les primeres notícies es remunten més o menys cap al segle XIII, i d'altra banda la Fira de Bellcaire que neix a principis del segle XIX. L'origen del primer no està del tot clar, tot i així, sembla que cap a l'any 1200 ja se celebraven subhastes públiques i vendes al "Encante" a la plaça de Sant Jaume. Per la seva part, prop del 1800 va començar la Fira de Bellcaire, més o menys on avui hi ha l'encreuament de la ronda de Sant Pere amb el passeig de Sant Joan. Durant segles els mercats van estar situats en diferents zones de la ciutat. Al 1928, amb motiu de les reformes urbanes de la Segona Exposició Internacional (1929), van ser traslladats de nou i provisionalment, però aquesta vegada a la plaça de les Glòries, lloc en el qual van estar durant més de 80 anys i fins al 2013.

Des d'un punt de vista històric-arqueològic en aquest sector de la ciutat és coneguda la presència de dos elements prou significatius en la història medieval, moderna i contemporània de Barcelona: el Rec Comtal i un refugi antiaeri de la Guerra Civil (Refugi núm. 0445):

² Veure <http://glories.bcn.cat/la-transformacio-de-glories-en-marxa/150-anys-dhistoria/>

EL REC COMTAL³

Tot sembla indicar que el origen del Rec Comtal està relacionat amb l'antiga conducció romana del segle I d.n.e., que portava l'aigua fins el recinte emmurallat de la colònia de Bàrcino. El Rec conserva la base tecnològica romana pel que fa a l'ús de l'aigua rodada per gravetat, però s'orientava cap a uns usos i objectius socials i econòmics diferents. Es tracta d'una estructura hidràulica de primera magnitud, construït a l'alta Edat Mitjana i que perdurà fins al segle XIX com un dels principals abastadors d'aigua a la ciutat. La hipòtesi més extensa —recolzada per nombrosa documentació medieval— afirma que va ser obra del comte Mir (954-966), el germà petit del comte de Barcelona Borrell II, que aprofita aquest corrent d'aigua, no ja reconstruint els aqüeductes, doncs en aquella època no s'estilaven aquestes construccions, sinó convertint-lo en una sèquia o rec per a regar els camps (doncs feia funcionar tot un sistema de sèquies subsidiàries al llarg del seu recorregut), moure les moles dels molins fariners i drapers, i abastar d'aigua les incipients indústries de la ciutat. La seva funció principal, doncs, no era proporcionar aigua de boca, car a època medieval la majoria d'aigua per beure dins de la ciutat s'aconseguia mitjançant pous, a Barcelona hi ha una gran quantitat d'aigua freàtica de bona qualitat, que ha estat utilitzada al llarg de la història. És a dir, el Rec seguiria un traçat semblant al de l'aqüeducte però amb un curs més sinuós determinat per la major necessitat energètica per a moure els pesats molins que van aparèixer en tot el seu recorregut.

L'administració del Rec està documentada des del segle XIII a partir de la figura del Batlle general, funcionari que administrava el patrimoni reial, el qual tenia plenes competències sobre les aigües públiques, rius, riberes i molins, entre d'altres. Per sota del Batlle general, apareix al segle XIV la figura del Batlle d'aigües i administrador de molins reials de la ciutat i territori de Barcelona que està directament implicat en els afers del Rec. Aquests càrrecs van quedar dissolts pel Decret de Nova Planta i les seves funcions van passar a mans de la Intendència, organisme creat aleshores.

Es desconeix com seria el Rec original del segle X donat que al llarg del temps ha patit diverses remodelacions. Sí sabem, però, que era un canal a cel obert, d'una amplada que variava segons el traçat. Els murs eren de carreus de pedra de Montjuïc, units amb morter

³ CARTA ARQUEOLÒGICA DE BARCELONA: <http://cartaarqueologica.bcn.cat/3426>; CONILLERA, 1991; MARTÍN, 2000.

de calç, amb el fons de terra natural, sense cap recobriment especial. Al llarg del recorregut hi havia ponts, majoritàriament de pedra, que facilitaven el seu creuament. La neteja regular del fons del Rec al llarg dels anys no ha permet la conservació dels materials del primer moment de la seva construcció.

Amb un recorregut proper als 12 km, la captació d'aigua s'iniciava al marge dret del riu Besòs, a l'alçada de l'actual Montcada i Bifurcació, a l'indret conegut com pous de Montcada. El Rec discorria al peu del vessant nord del turó de Montcada, penetrava al Pla de Barcelona per Vallbona, creuava els termes de Sant Andreu de Palomar i Sant Martí de Provençals, seguia pel barri de Marina, entrava a la ciutat de Barcelona pel Portal Nou, seguia pels carrers del Rec Comtal, Basses de Sant Pere, Tantarantana i del Rec i arribava al mar al barri de la Barceloneta. En el decurs dels segles el seu recorregut sofrí algunes variacions, especialment en el seu tram final. L'any 1715 fou desviat amb motiu de la construcció de la Ciutadella i el 1822 es tornà a modificar el tram final, aquesta vegada per motius de salubritat. En principi el Rec era construït per un canal a cel obert, que en els seus orígens, i al llarg dels primers segles d'existència, gran part de la seva trajectòria no devia incorporar cap tipus d'estructura constructiva que la definís lateralment. El Rec era constituït, per tant, únicament per un canal de terra excavat, amb una amplada aproximada de 4 metres a l'aire lliure, amb marges a cadascun dels costats pel pas de persones i bestiar. Aquests marges haurien estat definits per canyissars que farien la funció de contenció. Només en alguns casos els marges estaven reforçats per parets d'obra.

La importància del Rec a Barcelona es fa palesa si considerem que al segle XVI es pot constatar un desequilibri d'ocupació de l'espai, de manera que el 14% de la superfície de la ciutat acull el 41% de la població. L'explicació es troba en el fet que les activitats bàsiques eren concentrades entorn a tres elements estructurals: el Rec, el mercat i el port. Per això, per exemple, la zona de Sant Pere de les Puel·les i Portal Nou es van convertir en àrea industrial d'aquest sector, perquè el canal entrava a la ciutat per aquets barris.

Al llarg del segle XIII es produeix una expansió demogràfica de la ciutat que genera una forta demanda de productes agrícoles. Associada a aquesta expansió agrícola apareix una zona coneguda com "Hort i vinyet" de Barcelona, un territori proper al nucli urbà, on la ciutat exercia plena jurisdicció, i que s'estenia des de la riera d'Horta fins al Coll de

Codines i del Puig Aguilar i Collserola fins al mar. Al llarg del segle XVIII, el regadiu s'estengué força a Catalunya, i en particular al Pla de Barcelona i es desenvolupà la xarxa de regatge del Rec. Però vers la fi del segle, el cabal hauria estat insuficient per assegurar el funcionament dels nous molins que hi havia en aquells moments, el manteniment del regadiu i l'aprovisionament d'aigua a Barcelona. Per tal de resoldre aquesta escassetat es construí el 1778, una mina sota el llit del riu Besòs. El sistema de filtració de les aigües freàtiques del Besòs permet disposar de volums més abundants i segurs. A partir d'aquest moment l'Ajuntament de Barcelona decideix allargar la mina (1822) sota la direcció d'una Junta constituïda per representants de totes les jurisdiccions afectades. Aqueix mateix any es crea la Societat d'Usuaris interessats en el Rec Comtal i els molins. En 1852 comencen les obres de l'última ampliació de les mines del Besòs. Aquesta conducció acaba en el repartidor del "Reixegó" on els regants i els molins es reservaven en exclusiva les dues terceres parts del cabal de les mines de Montcada. La superfície regada s'amplia i es modernitza la infraestructura de repartició de l'aigua.

Així, durant el període de 1822-1852, el cabal procedent de les mines de Montcada va ser el principal subministrament a la ciutat de Barcelona, la qual cosa va permetre la modernització del conjunt del sistema de distribució intramurs, però en canvi els molins es troben en regressió encara que hi ha un augment de l'activitat industrial per la localització de fàbriques, bàsicament tèxtils, en Sant Martí de Provençals i Sant Andreu de Palomar. Quant al regadiu, es manté la importància que tenia en el segle XVIII. El mercat s'especialitza i es produeix una substitució progressiva de cereals i llegums per hortalisses i verdures. Aquest regadiu se situava en el costat oriental, entre el riu Besòs, la Mediterrània, Barcelona i la Ciutadella.

A partir d'aquest moment la sèquia sofrirà constants i petites modificacions. Bàsicament pel projecte i construcció de l'Eixample i per la forta expansió demogràfica, industrial i urbanitzadora dels pobles pròxims a la Ciutat Comtal. La sèquia es cobriria i desviaria en diferents trams per a obrir carrers, la construcció de clavegueres i la formació d'illes segons el projecte Cerdà. Aquest projecte acabaria amb el regadiu en la zona situada entre Ciutat Vella i Sant Andreu de Palomar. Inclús amb el descens de la superfície regada i del nombre d'usuaris de les aigües del Rec, l'horta del Pla de Barcelona seguirà sent el sector amb més vitalitat, especialment en els pobles de Sant Martí de Provençals i

de Sant Andreu de Palomar, en canvi a la zona de Ciutat Vella queda integrat en la xarxa de clavegueram.

La desaparició del Rec Comtal es va accelerar a mitjan segle xx. Com a conseqüència del gran creixement demogràfic dels anys 60 bona part del seu recorregut és va aprofitar per al traçat del clavegueram de Barcelona i els terrenys que regava van passar a ser ocupats per usos residencials i, especialment, industrials. Actualment els únics trams a cel obert del Rec es troben en el barri de Ca Sant Joan a Montcada i Reixac i en la plaça Primer de Maig en el barri de Vallbona, a Barcelona.

REFUGI ANTIAERI NÚM. 0445⁴

Durant la Guerra Civil Espanyola (1936-1939) a la ciutat de Barcelona es van construir gran quantitat de refugis antiaeris utilitzats per la població civil per tal de protegir-se dels bombardejos feixistes.

Des del primer atac —naval en aquest cas— sobre el nucli urbà la nit del 13 de febrer de 1937, fins a la caiguda de la ciutat el 26 de gener de 1939, la ciutat va patir un total de 194 bombardejos, la majoria aeris, que provocaren gran nombre de víctimes i ferits. Els atacs indiscriminats sobre la població civil provocaren, al marge de les víctimes, un gran impacte psicològic.

La Generalitat va organitzar la Junta de Defensa Passiva que s'havia d'encarregar de la construcció de refugis antiaeris. Per a la construcció d'aquests refugis es redactava un projecte inicial i era una brigada d'obriers de la pròpia Generalitat i de l'ajuntament qui s'encarregava de la seva construcció. A mesura que anava avançant la guerra, foren els mateixos ciutadans els que en feien l'execució seguint els models establerts per la Generalitat, configurant un autèntic moviment social sense precedents. A Barcelona se'n construïren al voltant de 1400.

Els refugis antiaeris són espais soterrats, amb un o més accessos en la via pública i diversos espais en el seu interior. Aquells planificats per l'Ajuntament eren dissenyats com a medis de defensa passiva amb la vocació d'ésser reaprofitats com a trams de

⁴ CARTA ARQUEOLÒGICA DE BARCELONA: <http://cartaarqueologica.bcn.cat/2061>

clavegueram, banys públics, magatzems, sales de lectura i altres usos. La majoria de refugis veïnals tenien un caràcter provisional i efímer. La seva construcció es deuria al treball abnegat de civils no militaritzats, vells i, sobretot, dones i nens. Varen començar als barris amb una gran tradició associativa i sense comprometre els ciments dels edificis, com per exemple a les places públiques.

De la majoria de refugis es coneix la ubicació aproximada, i una part del recorregut, però és difícil tenir coneixement dels accessos, ja que alguns projectes no es van realitzar en la seva totalitat. Per la informació recollida a l'Arxiu Administratiu de l'Ajuntament de Barcelona i, en concret per a aquest cas, procedent d'un llistat del 16 de juliol de 1938 elaborat per la mateixa Junta Local de Defensa Passiva de Barcelona, en el traçat de l'obra projectada s'hi podria localitzar un refugi.

Es coneix l'existència d'aquest refugi pel llistat de refugis antiaeris del 16 de juliol de 1938 publicat a l'Atlas dels Refugis de la Guerra Civil espanyola a Barcelona publicat per l'Ajuntament de Barcelona i CLABSA. Tot i que no és té la total garantia de la seva existència, ja que el llistat de 1938 sembla ser una relació de llocs on es va demanar permís per construir refugis sense especificar en quin punt del procés es trobava cadascun d'ells. En no tenir més documentació de l'estructura defensiva, ja sigui de l'època o fruit d'intervencions de documentació posterior, no es pot aportar més informació. L'obra projectada podria afectar el següent: Refugi antiaeri núm. 0445: Carrer del Dos de Maig, 185-195.

5. MOTIVACIONS I OBJECTIUS DE LA INTERVENCIÓ

Les motivacions per les quals s'ha fet necessari un seguiment arqueològic es deu, com ja hem comentat més amunt, al fet que les obres es desenvolupen en un espai inclòs en una "Zona d'Interès Arqueològic", interès donat per la presència de dues estructures arqueològiques conegudes en aquest sector. Concretament, aquest interès es troba justificat per:

- Es troba a l'*ager* de la ciutat romana de Bàrcino.
- Està fora del recinte emmurallat construït en època medieval.
- Rec Comtal: El Rec Comtal transcorre just per sota de la finca objecte d'aquest projecte, i per tant queda afectada directament pels treballs a realitzar.
- Refugi antiaeri núm. 0445: Per la informació recollida a l'Arxiu Administratiu de l'Ajuntament de Barcelona i, en concret per a aquest cas, procedent d'un llistat del 16 de juliol de 1938 elaborat per la Junta Local de Defensa Passiva de Barcelona, en el traçat de l'obra projectada s'hi podria localitzar aquest refugi núm. 0445: Carrer del dos de Maig, 185-195.

Els objectius immediats es centren doncs en documentar les possibles restes arqueològiques que puguin aparèixer durant la realització de les obres de deconstrucció del Mercat de Bellcaire.

6. METODOLOGIA

Per a aconseguir els objectius marcats és necessari adoptar una metodologia sistemàtica i que se'ls adequi. En relació amb la metodologia de registre, la seqüència estratigràfica s'estableix amb el propòsit d'entendre la formació, delimitació, estructuració i ordre de deposició dels diferents estrats. De la mateixa manera, ajuda a interpretar els diversos processos sedimentaris i postdeposicionals que s'han anat produint al llarg del temps a la zona afectada. Sota aquestes premisses, s'ha establert un registre detallat dels diferents estrats que configuren la zona intervinguda utilitzant per a fer-ho el sistema d'Unitats Estratigràfiques (UE), que es pot seguir a E.C. HARRIS (1990) i A. CARANDINI (1997), sistema acceptat àmpliament i secundat a Catalunya des de fa tres dècades (TRÓCOLI, SOSPEDRA, 1992). Aquest mètode permet analitzar de forma individualitzada cadascuna de les incidències que afecten la seqüència estratigràfica. La caracterització de les diferents unitats estratigràfiques es detalla en una fitxa. Aquí s'hi registren tots els paràmetres que permeten la seva correcta identificació i descripció, així com també la seva relació física respecte a la resta de les unitats estratigràfiques del jaciment.

La identificació d'una UE s'estableix mantenint l'ordre estricte d'aparició durant el procés d'excavació i es duu a terme generalment utilitzant una clau de dos, tres o quatre dígits, començant tota la seqüència numèrica per el número 10, 100 o 1000, en funció de la magnitud de la intervenció a realitzar. Aquesta forma de procedir s'utilitza amb la finalitat d'evitar qualsevol alteració de la seqüència numèrica o algun tipus d'interferència en cas que, durant el procés, sorgeixi una estratigrafia complexa que obligui a acumular unitats estratigràfiques. En aquest cas s'ha decidit començar la sèrie amb un número de tres dígits (UE 100 i següents).

Quant al mètode d'intervenció immediata respecte als treballs que s'estaven realitzant, hem seguit el del control visual directe. La tasca d'extracció del formigó de sustentació dels paviments de les edificacions preexistents al solar s'ha dut a terme amb màquina retroexcavadora mixta, així com les rases arqueològiques informatives. L'arqueòleg director estigué present observant tots aquests treballs.

Memòria de la intervenció arqueològica al carrer del Dos de Maig, 187 I. Mercat del Bellcaire - Plaça de les Glòries Catalanes. Districte de l'Eixample - Barcelona.



La documentació de la intervenció es completa amb les fitxes de les unitats estratigràfiques, i un registre gràfic que inclou documentació planimètrica i una selecció fotogràfica de les evidències més representatives del desenvolupament dels treballs.

7. DESCRIPCIÓ DELS TREBALLS I DE LES TROBALLES

Aquesta intervenció arqueològica es troba inserida dins del Projecte d'enderroc de la finca del número 187 I del carrer del Dos de Maig [Fotografia 1], i que es correspon al Mercat del Bellcaire. En un principi per aquests treballs es preveia realitzar en dues fases:

Fase 1: Es plantejava l'enderroc de l'edifici mencionat, treballs que no suposaven una afectació del subsòl ja que només s'enderrocaria l'edifici fins als nivells dels paviments interns de circulació. El control arqueològic es feia necessari atès que les fonamentacions d'aquest edifici podrien haver utilitzat la paret lateral del Rec Comtal com a suport o d'altres edificacions annexes.

Fase 2: Un cop executats els treballs d'enderroc de tot l'edifici es procediria a la realització d'una sèrie de sondejos transversals al propi Rec Comtal, per tal de localitzar-ne el seu recorregut. Les mides d'aquests sondejos havien de ser prou grans per poder documentar tota la seva amplada. En funció de l'estat de conservació del Rec es prendrien les accions més pertinent en cada cas, sempre amb l'objectiu de la documentació més completa i precisa possible de l'estructura.

Al mateix temps, es concebia també l'eventualitat de trobar el refugi antiaeri (nº 0445), per al qual es preveia el mateix tipus d'actuació.

Els treballs arqueològics —després de la retirada del formigó dels paviments de les edificacions enderrocades [Fotografies 2-4]—van consistir en l'obertura de tres rases transversals a l'orientació del Rec, ubicades als extrems i centre del solar, que presenta forma rectangular⁵ amb un total d'uns 350 m² (Plànols 2 i 3). Les tres rases tenen 1'20 m d'amplada (amplària de la pala de neteja de la retroexcavadora mixta), uns 6 m de llarg i 2'30 m de profunditat. Orientades en sentit N-S, s'ha pres com a punt d'inici el mur (UE 106) que serveix de sustentació a les parets de maons de les edificacions que limiten pel nord amb el solar [Fotografia 5]. Des d'aquest punt s'han obert cap al sud (o interior del solar). En les tres es van documentar dos retalls: un superior que sembla cobrir tot el solar intervingut i que baixa fins als 1,9-2,00 m de profunditat; i un segon, amb

⁵ Es troba delimitat pel carrer de Cartagena, 149; plaça de les Glòries, 9-15; i el carrer del Dos de Maig, 187 I.

dimensions entre els 3'70 i 3'20 m d'ample des del mur nord del solar, documentat a partir de la cota final de l'anterior. El detall dels resultats obtinguts en les tres rases és el que segueix.

Rasa 1 [Fotografies 6-8]: Situada en l'extrem oest del solar, a 10'50 m de distància de la paret de la finca ubicada al fons del mateix, vist des del carrer Dos de Maig⁶. El seu buidament va posar de manifest la següent estratigrafia:

UE 100: Formigó, sustentació dels paviments de les finques enderrocades.

UE 101: Rebaix de terres que es documenta en les tres rases i sembla ocupar tot el solar. Baixa fins als 1,90-2,00 m de profunditat.

UE 102: Estrat de rebliment del rebaix anterior, constituït per un sediment de matriu argil·losorrenca, amb bossades de diferents colors (vermells, ocres, grisos), compactat, amb petites pedres. S'ha documentat a tota l'extensió de la rasa, amb una potència de 1,90 m (15-13,10 m snm aprox.). Va proporcionar restes de runa i deixalles, alguns fragments de ceràmica contemporània i un únic fragment informe de blava catalana (segle XVII).

UE 103: Retall documentat per sota de la UE 102, que retalla l'estrat UE 105.

UE 104: Estrat llimós-sorrenc, de color groguenc, molt net, sense restes de material arqueològic, que rebleix el retall UE 103; amb una potència d'uns 40 cm. S'estén al llarg de 3,70 m des del mur nord del solar cap a l'interior del mateix.

UE 105: Estrat documentat a la mateixa cota que l'anterior (entorn dels 1,90-2,00 m de profunditat de la rasa: és a dir, a uns 13,10 m snm). Argilós, molt compacte i net, amb alguns nòduls de calç, de color marró fosc. Està retallat per la UE 103. Presenta alguns petits carbons, la qual cosa descarta que es tracti del terreny geològic.

⁶ Després del derrocament de les finques afectades, es va poder observar en aquesta paret la presència d'un arc de descàrrega en la seva base, amb una longitud de 3,70 m [Fotografies 9 i 36]. Un fet semblant havia estat advertit en una altra intervenció i, en aquella ocasió, reflectia el pas del Rec per sota d'aquell edifici, com vam poder constatar empíricament (ESPEJO, 2015). En cap cas, aquesta paret —de la intervenció actual— va quedar afectada per les obres.

Rasa 2 [Fotografies 1-13]: Ubicada a 16,80 m de la Rasa 1 cap a l'est. Presenta les mateixes dimensions que l'anterior, mateixa estratigrafia i a les mateixes cotes. L'única diferència consisteix que en aquesta, l'amplada de l'estrat UE 104 només és de 3'20 m en a diferència dels 3,70 metres que hi ha a la rasa anterior.

Rasa 3 [Fotografies 14-18]: Ocupa la posició més pròxima al carrer del Dos de Maig, a 12'60 m de distància de l'anterior. En aquesta rasa s'han documentat dues novetats respecte de les dues anteriors: L'estratigrafia també és la mateixa —i l'estrat UE 104 també es troba a 3'20 m del mur nord, com en la Rasa 2—, però en l'extrem sud apareix a 1'80 m de profunditat una canonada d'aigua construïda amb ciment, d'uns 40 cm de diàmetre. Aquesta canonada porta la mateixa orientació del Rec, en sentit longitudinal a la planta del solar, però no ha aparegut a les altres dues rases, bé perquè en algun punt es desvia, o perquè està trencada i només s'ha conservat parcialment. I en segon lloc, han aparegut a uns 1,6 m de profunditat, en l'extrem nord de la rasa (tocant el mur que delimita el solar per aquell costat), les restes d'una estructura de maons amb morter de calç molt malmesa (UE 108, rasa UE 107). De fet, només es conserva en la paret oest de la rasa. Hem documentat una longitud d'1'60 m i una potència d'uns 0'60 m. Està coberta per la UE 101 i sembla que retalla la UE 102. El seu deficient estat de conservació impedeix efectuar una aproximació a la seva funcionalitat.

Un cop obertes les rases, situades espaiament i documentada l'estratigrafia existent es procedí a reblir-les de nou amb les mateixes terres extretes [Fotografies 19 i 20].

Una vegada finalitzats aquests treballs, i aprofitant la intervenció que estàvem realitzant en aquest solar, es va sol·licitar, per part dels responsables de BIM/SA, que s'efectués una altra rasa en el solar del mateix carrer del Dos de Maig, 182 X (just davant del solar on s'havia realitzat la nostra actuació), on s'estaven executant obres de desmuntatge de les casetes allí instal·lades [Fotografia 21]. Es va decidir obrir la rasa (Rasa 4) en un punt on *a priori* podien existir més possibilitats de trobar l'estructura del Rec, és a dir, ubicada a l'extrem nord del solar i amb un recorregut N-S, transversal al teòric recorregut del Rec en aquest punt [Fotografia 22; Plànols 2 i 4]. Ací es va utilitzar una màquina retroexcavadora tipus BobCat. Aquesta rasa tenia 5 m de llarg i 0,60 m d'ample (amplària

de la pala de la màquina) [Fotografies 23-29]. La seqüència estratigràfica documentada és la següent⁷:

UE 200: Estrat documentat en l'extrem sud de la rasa. De matriu argilosa, color marró clar, i extraordinàriament compactat, molt dur (probablement a causa de l'extrema sequedat que presentava). No es va trobar cap mena de material arqueològic.

UE 201: Retall a l'estrat anterior, visible ja des dels inicis del rebaix. Arriba fins als 1'70 m de profunditat (uns 13,3 m snm).

UE 202: Rebliment del retall anterior. Estrat de sediment argil·losorrenc, de color ocre-marró clar, amb restes de runa i material contemporani.

UE 203: Restes d'un mur, amb morter de calç blanc. Pràcticament només queda la primera filada de la fonamentació i podria funcionar amb el retall UE 201. Només es conserven uns 15-20 cm de potència i altres 20 cm d'amplària. La cota superior apareix a 1,5 m de profunditat. Està orientat en sentit E-O. Es documenta a uns 3,70 m de distància de l'extrem nord de la rasa, just on finalitza el retall UE 201. Està cobert per l'estrat UE 202.

UE 204: Estrat documentat per sota de la UE 202, a uns 1,7 m de profunditat. Argilós, compacte, molt net sense nòduls de calç, de color marró fosc. Apareix sota del mur UE 203. No descartem que es tracti del mateix estrat UE 200, i que la diferència de color i duresa vinguin determinats pel distint grau d'humitat que presenten. S'observa un lleuger pendent de sud a nord en aquest nivell.

També aquesta rasa es va tancar després de la seva documentació [Fotografies 30 i 31].

⁷ Al tractar-se d'un àmbit diferenciat de l'anterior, hem decidit atorgar números de UE 200 i següents.

8. CONCLUSIONS

Els treballs d'enderroc de la finca número 187 I del carrer del Dos de Maig, en l'àmbit de la Plaça de les Glòries (Mercat del Bellcaire), preveia la presència del Rec Comtal i un refugi de la Guerra Civil. Les 3 rases informatives obertes en el solar, més la rasa addicional en el solar de davant del mateix carrer (núm. 182 X), van proporcionar les següents dades:

Es va documentar un estrat d'uns 2,00 metres de profunditat d'un nivell que sembla respondre al rebliment d'un rebaix general (UE 101) realitzat en el solar en un moment indeterminat, encara que podem establir que la cronologia d'aquest estrat (UE 102) és del segle XX. Per sota d'aquest estrat se'n va documentar un altre, més llimós i net (UE 104), que per les seves característiques podria ser un nivell de sedimentació del fons del Rec. Aquest estrat és el rebliment d'un retall (UE 103) que en la Rasa 1 (la ubicada més a l'oest del solar) se situa a una distància de 3,70 m del mur nord (UE 106). De fet, té les mateixes dimensions que l'arc de descàrrega de la paret del fons del solar (extrem oest) —que ja va ser mencionat més amunt— i es troben perfectament alineats, la qual cosa confirmaria que a aquesta distància és a la que se situava l'altra paret del Rec. És a dir, aquesta coincidència permet suposar que el retall és l'evidència de la presència del Rec Comtal en el seu pas pel solar, però que va ser arrasat quasi en la seva totalitat quan es va realitzar l'ampli rebaix ja apuntat. La conseqüència és que només s'han conservat uns 40 cm de sediment en la base del Rec. Les altres dues rases (centre i extrem est) van repetir el mateix patró, però amb la diferència que la distància entre el mur UE 106 i el retall UE 103 del canal interior del Rec, era inferior, d'uns 3,20 m. Aquesta dada sembla indicar que estem en una zona en què el Rec modifica la seva amplària en aquests 0'50 m, encara que, òbviament, amb la informació disponible no en podem conèixer la raó. No obstant, aquest fet troba un reflex evident en els plànols de la ciutat confeccionats als anys 1930 per Vicenç Martorell, on es pot observar la diferència d'amplada dels dos segments del tram al seu pas per aquest lloc [Plànol 6]. En el mateix plànol, també podem trobar l'explicació de l'absència de mur en el costat sud del Rec. Com hem dit, a la intervenció no hem trobat mur en aquesta banda sud, però tampoc la seva rasa de fonamentació, que hauria de documentar-se si hagués estat espoliat. La inexistència del

mur i de la rasa vol dir que no n'hi havia i, de fet en el plànol de Vicenç Martorell⁸ es representa la canalització del Rec amb dos tipus de línies: una línia contínua i una altra discontinua. Creiem que la primera expressa la presència d'un mur construït como a límit de la sèquia, i la segona indica els trams en què no existia mur, sinó només el retall de la canalització, i en tot cas, potser la presència d'algun tipus de relleu natural en el terreny que actués com a marge d'aquell costat. En el tram que ens ocupa, la línia és, en efecte, discontinua [Plànol 5].

En la Rasa 3 també va aparèixer una estructura de maons (UE 108), però a causa de l'extrem estat de deterioració que presentava no ha estat possible identificar la seva tipologia i funcionalitat. Podria tractar-se d'un depòsit, encara que no es poden realitzar asseveracions precises. Es troba dins dels límits del Rec i sembla que retalla el sediment UE 104 (rebliment del canal del Rec). En qualsevol cas, el morter de calç, de color blanc, utilitzat en la seva elaboració sembla clarament contemporani, probablement segle XIX. Açò permetria establir que el sediment conservat del Rec seria segurament també del mateix segle, és a dir, de l'últim moment d'utilització, la qual cosa no seria estranya ja que està documentat arqueològicament que el Rec es netejava amb una certa regularitat, cosa que fa que no es conservin materials dels primers moments de la seva construcció.

Abans de passar a la Rasa 4, oberta en l'altre solar, hem de dir unes paraules sobre el mur UE 106, orientat en sentit E-O, que delimita pel nord l'àrea de la nostra intervenció [Fotografies 32-35]. Nosaltres pensem que es tracta de la paret nord del Rec per diverses raons. Aquest mur està obrat amb pedres irregulars —que en rares ocasions superen les mesures de 35 x 15 cm— unides amb morter de calç. Aquestes característiques constructives són molt semblants a altres trams del Rec que hem tingut l'oportunitat d'estudiar en altres intervencions (ESPEJO, 2015)⁹. D'altra banda, sobre ell es recolzen les parets de les edificacions que s'han desmuntat, i les de què encara es mantenen en peu. Les rases s'han baixat fins una cota d'uns 2,30 metres i no s'ha arribat a veure el final del mur, la qual cosa significa que té al menys 2,5 m de potència. Realment ens sembla una obra excessiva per a sostenir unes parets de maons de molt poca entitat.

⁸ Enginyer militar de formació, Martorell va ser cap de l'oficina tècnica cartogràfica municipal de Barcelona des del 1925, i impulsor del "Plànol Magistral", anomenat així perquè ha sigut la base de tots els demés plànols que s'han fet al Servei Cartogràfic Municipal de Barcelona (MONTANER, 1998).

⁹ Aquell tram, documentat al carrer de Trafalgar, era del segle XVII.

Més aviat sembla que aquest mur ja estava aquí i es va decidir utilitzar-lo com a sòcol per a alçar les finques en aquest costat del solar. I com últim element a tenir en consideració, es pot observar que l'arc de descàrrega que ja hem mencionat més amunt, es recolza precisament sobre aquest mur la qual cosa afegeix un element més a considerar. Finalment, no podem deixar de tenir en consideració que la situació d'aquest mur manté força coincidència amb la posició que hauria de tenir la paret del Rec segons les projeccions realitzades a partir de plànols de Vicenç Martorell de 1930??, que hem citat més amunt [Plànol 6].

Respecte de la rasa (Rasa 4) oberta en el solar que es correspon amb el número 182 X del mateix carrer del Dos de Maig, els resultats ha sigut una mica diferents. En primer lloc, ací no hem vist el mur UE 106, encara que l'existència de nombroses edificacions en el costat nord del solar podrien estar emmascarant la seva presència. En la rasa es va poder documentar l'existència d'un retall que tenia com a mínim una amplària de 3'70 m, la mateixa que presentava el canal del Rec en l'extrem oest del primer solar. En l'extrem sud del retall es veien les restes de la fonamentació d'un mur molt arrasat, però no queda clar que funcionen junts, encara que la cota a què es troba el mur és coincident amb la del final del retall, a 1'6 m sota el nivell de circulació actual. La posició del mur i del retall, així com la seva amplada, són compatibles amb les dimensions i posició del Rec al seu pas per aquest punt, segons la superposició de plànols antics i parcel·lari actual. però la cota d'1,60 m sembla massa alta, tenint en compte que uns metres més endavant (a l'altre costat del carrer Dos de Maig) la profunditat és de 2,30 m, és a dir, un desnivell de, com a mínim, 0,70 m. Lamentablement, el sondeig de comprovació no ens permet anar més enllà. Sense que de moment pugui ser verificada, deixem plantejada aquesta possibilitat.

Per últim, indicar que no s'ha localitzat cap vestigi del refugi antiaeri núm. 0445, que podia trobar-se en les immediacions d'aquest indret.

9. BIBLIOGRAFIA

ALBERCH, Ramon; BORJA, Jordi (2000): *Els Barris de Barcelona. Volum I. Ciutat Vella. L'Eixample*. Enciclopèdia Catalana-Ajuntament de Barcelona. Barcelona.

CARANDINI, A. (1997): *Historias en la Tierra. Manual de excavación arqueológica*. Ed. Crítica, Barcelona.

CONILLERA I VIVES, Pere (1991): *L'Aigua de Montcada: l'abastament municipal d'aigua de Barcelona. Mil anys d'història*. Institut d'Ecologia Urbana de Barcelona, Barcelona.

ESPEJO BLANCO, José M. (2015): *Memòria arqueològica de la intervenció efectuada al carrer de Trafalgar, 80-82 / passeig de Lluís Companys, 13-21. Ciutat Vella i l'Eixample – Barcelona (Codi: 047/13)*. Centre de Documentació del Servei d'Arqueologia de l'Ajuntament de Barcelona. Memòria inèdita.

HARRIS, E. C. (1990): *Principios de estratigrafía arqueológica*, Ed. Crítica, Barcelona.

MARTÍN PASCUAL, Manel (2000): "El Rec Comtal: dos mil anys d'abastament d'aigua a Barcelona", a ALBERCH I FUGUERAS, Ramon (dir.): *Els barris de Barcelona, vol. IV*. Ajuntament de Barcelona i Enciclopèdia Catalana, Barcelona.

MONTANER, M. CARME (1998): "La creació del «Servei del Plànol de la Ciutat» a l'Ajuntament de Barcelona(1925)", dins CAPEL, Horacio (Coord.): *Barcelona-Montreal: desarrollo urbano comparado*, Barcelona.

PALET, Josep Maria (1994): *Estudi territorial del Pla de Barcelona: Estructuració i evolució del territori entre l'època íbero-romana i l'altmedieval segles II-I aC - X-XI dC*. Estudis i Memòries d'Arqueologia de Barcelona, núm. 1, Institut de Cultura, Barcelona.

SOLÉ, Luis (1963): "Ensayo de interpretación del cuaternario barcelonés", dins *Miscellanea Barcinonensia*, any II, III, Ajuntament de Barcelona, Barcelona.

TRÓCOLI, Isabel G.; SOSPEDRA, Rafel (Eds.) (1992): *Harris Matrix. Sistemas de registre en Arqueologia (2 vols.)*, Pagès Editors, Lleida.

NETGRAFIA

AJUNTAMENT DE BARCELONA

<http://glories.bcn.cat/la-transformacio-de-glories-en-marxa/150-anys-dhistoria/>

CARTA ARQUEOLÒGICA DE BARCELONA:

<http://cartaarqueologica.bcn.cat/2061>

<http://cartaarqueologica.bcn.cat/3426>

HISTÒRIA DEL DISTRICTE DE L'EIXAMPLE:

<http://lameva.barcelona.cat/eixample/ca/historia-del-districte>

Memòria de la intervenció arqueològica al carrer del Dos de Maig, 187 I. Mercat del Bellcaire - Plaça de les Glòries Catalanes. Districte de l'Eixample - Barcelona.



HISTÒRIA DELS ENCANTS-FIRA DEL BELLCAIRE

<http://www.encantsbcn.com/es/Historia>

10. FITXES DE LES UNITATS ESTRATIGRÀFIQUES

INTERVENCIÓ: Carrer del Dos de Maig, 187 I. Mercat del Bellcaire.		UE : 100	
Sector: Finca nº 187 I		Codi: 054/15	Cronologia: Segle XX
DEFINICIÓ :	Formigó.		
DESCRIPCIÓ :	Sustentació dels paviments de les finques enderrocades.		
MATERIAL DIRECTOR :			
SEQÜÈNCIA FÍSICA :	Igual a		Equivalent a
	Rebleix a		Es reblert per
	Cobreix a	102	Es cobert per
	Talla a		Tallat per
	Es recolza a		Se li recolza
	S'entrega a		Se li entrega

INTERVENCIÓ: Carrer del Dos de Maig, 187 I. Mercat del Bellcaire.		UE : 101	
Sector: Finca nº 187 I		Codi: 054/15:	Cronologia: Contemporània
DEFINICIÓ :	Retall.		
DESCRIPCIÓ :	Rebaix de terres que sembla ocupar tot el solar. Baixa fins als 13 m snm. aprox.		
MATERIAL DIRECTOR :			
SEQÜÈNCIA FÍSICA :	Igual a		Equivalent a
	Rebleix a		Es reblert per
	Cobreix a		Es cobert per
	Talla a	104, 105	Tallat per
	Es recolza a		Se li recolza
	S'entrega a		Se li entrega

INTERVENCIÓ: Carrer del Dos de Maig, 187 I. Mercat del Bellcaire.			UE : 102	
Sector: Finca nº 187 I		Codi: 054/15:		Cronologia: Segle XX
DEFINICIÓ :	Estrat de rebliment.			
DESCRIPCIÓ :	Estrat de rebliment del retall UE 101. Sediment de matriu argil-losorrenca, amb bossades de diferents colors, compactat, amb petites pedres. Presenta una potència de 1,90 m (15-13,10 m snm aprox.). Va proporcionar restes de runa i deixalles i alguns fragments de ceràmica contemporània i un únic fragment informe de blava catalana.			
MATERIAL DIRECTOR :				
SEQÜÈNCIA FÍSICA :	Igual a		Equivalent a	
	Rebleix a		Es reblert per	
	Cobreix a 104, 105		Es cobert per 100	
	Talla a		Tallat per	
	Es recolza a		Se li recolza	
	S'entrega a		Se li entrega	

INTERVENCIÓ: Carrer del Dos de Maig, 187 I. Mercat del Bellcaire.			UE : 103	
Sector: Finca nº 187 I		Codi: 054/15		Cronologia: Medieval-Contemporània.
DEFINICIÓ :	Retall.			
DESCRIPCIÓ :	Retall que talla l'estrat UE 105. Podria estar delimitant la canalització del Rec Comtal.			
MATERIAL DIRECTOR :				
SEQÜÈNCIA FÍSICA :	Igual a		Equivalent a	
	Rebleix a		Es reblert per 104	
	Cobreix a		Es cobert per	
	Talla a 105		Tallat per	
	Es recolza a		Se li recolza	
	S'entrega a		Se li entrega	

INTERVENCIÓ: Carrer del Dos de Maig, 187 I. Mercat del Bellcaire.			UE : 104	
Sector: Finca nº 187 I		Codi: 054/15:		Cronologia: Segle XIX
DEFINICIÓ :	Estrat de sedimentació.			
DESCRIPCIÓ :	Estrat llimós-sorrenc, de color groguenc, molt net, sense restes de material arqueològic, rebliment del retall UE 103; potència d'uns 40 cm. Presenta una amplada entre 3,20 - 3,70 m.			
MATERIAL DIRECTOR :				
SEQÜÈNCIA FÍSICA :	Igual a		Equivalent a	
	Rebleix a 103		Es reblert per	
	Cobreix a		Es cobert per 102	
	Talla a		Tallat per	
	Es recolza a		Se li recolza	
	S'entrega a		Se li entrega	

INTERVENCIÓ: Carrer del Dos de Maig, 187 I. Mercat del Bellcaire.			UE : 105	
Sector: Finca nº 187 I		Codi: 054/15		Cronologia:
DEFINICIÓ :	Possible estrat geològic.			
DESCRIPCIÓ :	Estrat documentat a 13,10 m snm aprox. Argilós, molt compacte i net, amb alguns nòduls de calç, de color marró fosc. Està retallat per UE 103. Presenta alguns petits carbons, la qual cosa descarta que es tracti del terreny geològic, encara que si semblaria molt. S'ha rebaixat fins els 2,30 de profunditat sense que s'hagi arribat al final del mateix			
MATERIAL DIRECTOR :				
SEQÜÈNCIA FÍSICA :	Igual a		Equivalent a	
	Rebleix a		Es reblert per	
	Cobreix a		Es cobert per 102	
	Talla a		Tallat per 101, 103	
	Es recolza a		Se li recolza	
	S'entrega a		Se li entrega	

INTERVENCIÓ: Carrer del Dos de Maig, 187 I. Mercat del Bellcaire.			UE : 106	
Sector: Finca nº 187 I		Codi: 054/15		Cronologia: Moderna-Contemporània
DEFINICIÓ :	Mur.			
DESCRIPCIÓ :	Possible mur del Rec Comtal, orientat en sentit E-O, i que delimita pel nord l'àrea de la nostra intervenció. Obrat amb pedres irregulars —que en rares ocasions superen les mesures de 35 x 15 cm— unides amb morter de calç. Té al menys 2,5 m de potència.			
MATERIAL DIRECTOR :				
SEQÜÈNCIA FÍSICA :	Igual a		Equivalent a	
	Rebleix a		Es reblert per	
	Cobreix a		Es cobert per	
	Talla a		Tallat per	
	Es recolza a		Se li recolza	
	S'entrega a		Se li entrega	

INTERVENCIÓ: Carrer del Dos de Maig, 187 I. Mercat del Bellcaire.			UE : 107	
Sector: Finca nº 187 I		Codi: 054/15		Cronologia: Segle XIX
DEFINICIÓ :	Estructura de maons.			
DESCRIPCIÓ :	Restes d'una estructura de maons amb morter de calç blanc, molt malmesa. Funcionalitat imprecisa. Només es conserva en la paret oest de la rasa. S'ha documentat una longitud d'1'60 m i una potència d'uns 0'60 m. S'ubica a uns 1,6 m de profunditat, en l'extrem nord de la rasa (tocant el mur que delimita el solar per aquell costat).			
MATERIAL DIRECTOR :				
SEQÜÈNCIA FÍSICA :	Igual a		Equivalent a	
	Rebleix a 108		Es reblert per	
	Cobreix a		Es cobert per 101	
	Talla a		Tallat per	
	Es recolza a		Se li recolza	
	S'entrega a		Se li entrega	

INTERVENCIÓ: Carrer del Dos de Maig, 187 I. Mercat del Bellcaire.			UE : 108	
Sector: Finca nº 187 I		Codi: 054/15		Cronologia: Segle XIX
DEFINICIÓ :	Rasa de fonamentació.			
DESCRIPCIÓ :	Rasa de la estructura UE 107.			
MATERIAL DIRECTOR :				
SEQÜÈNCIA FÍSICA :	Igual a		Equivalent a	
	Rebleix a		Es reblert per 107	
	Cobreix a		Es cobert per	
	Talla a 102		Tallat per	
	Es recolza a		Se li recolza	
	S'entrega a		Se li entrega	

INTERVENCIÓ: Carrer del Dos de Maig, 187 I. Mercat del Bellcaire.			UE : 200	
Sector: Finca nº 182 X		Codi: 054/15		Cronologia:
DEFINICIÓ :	Estrat.			
DESCRIPCIÓ :	Estrat documentat en l'extrem sud de la rasa. De matriu argilosa, color marró clar, i extraordinàriament compactat, molt dur. No es va trobar cap mena de material arqueològic.			
MATERIAL DIRECTOR :				
SEQÜÈNCIA FÍSICA :	Igual a		Equivalent a	
	Rebleix a		Es reblert per	
	Cobreix a		Es cobert per	
	Talla a		Tallat per 201	
	Es recolza a		Se li recolza	
	S'entrega a		Se li entrega	

INTERVENCIÓ: Carrer del Dos de Maig, 187 I. Mercat del Bellcaire.			UE : 201	
Sector: Finca nº 182 X		Codi: 054/15:		Cronologia: Contemporània
DEFINICIÓ :	Retall.			
DESCRIPCIÓ :	Retall a l'estrat UE 200. Arriba fins als 1'70 m de profunditat (uns 13,3 m snm).			
MATERIAL DIRECTOR :				
SEQÜÈNCIA FÍSICA :	Igual a		Equivalent a	
	Rebleix a		Es reblert per 202	
	Cobreix a		Es cobert per	
	Talla a 200, 204		Tallat per	
	Es recolza a		Se li recolza	
	S'entrega a		Se li entrega	

INTERVENCIÓ: Carrer del Dos de Maig, 187 I. Mercat del Bellcaire.			UE : 202	
Sector: Finca nº 182 X		Codi: 054/15:		Cronologia: Segle XIV
DEFINICIÓ :	Rebliment de retall.			
DESCRIPCIÓ :	Rebliment del retall UE 201. Estrat de sediment argil·losorrenc, de color ocre-marró clar, amb restes de runa i material contemporani.			
MATERIAL DIRECTOR :				
SEQÜÈNCIA FÍSICA :	Igual a		Equivalent a	
	Rebleix a	201	Es reblert per	
	Cobreix a	203, 204	Es cobert per	
	Talla a	Tallat per		
	Es recolza a	Se li recolza		
	S'entrega a	Se li entrega		

INTERVENCIÓ: Carrer del Dos de Maig, 187 I. Mercat del Bellcaire.			UE : 203	
Sector: Finca nº 182 X		Codi: 054/15		Cronologia: Contemporània
DEFINICIÓ :	Fonamentació de mur.			
DESCRIPCIÓ :	Restes d'un mur, amb morter de calç. Pràcticament només queda la primera filada; sembla funcionar amb el retall UE 201. Només es conserven uns 15-20 cm de potència i altres 20 cm d'amplària. La cota superior apareix a 1,5 m de profunditat. Està orientat en sentit E-O. Es documenta a uns 3,70 m de distància de l'extrem nord de la rasa, just on finalitza el retall UE 201.			
MATERIAL DIRECTOR :				
SEQÜÈNCIA FÍSICA :	Igual a		Equivalent a	
	Rebleix a	201	Es reblert per	
	Cobreix a		Es cobert per 202	
	Talla a	Tallat per		
	Es recolza a	Se li recolza		
	S'entrega a	Se li entrega		

INTERVENCIÓ: Carrer del Dos de Maig, 187 I. Mercat del Bellcaire.			UE : 204	
Sector: Finca nº 182 X		Codi: 054/15:		Cronologia:
DEFINICIÓ :	Estrat.			
DESCRIPCIÓ :	Estrat documentat per sota de la UE 202, a uns 1,7 m de profunditat (13,3 m snm). Argilós, compacte, molt net sense nòduls de calç, de color marró fosc. Es fica per sota del mur UE 203.			
MATERIAL DIRECTOR :				
SEQÜÈNCIA FÍSICA :	Igual a		Equivalent a	
	Rebleix a		Es reblert per	
	Cobreix a		Es cobert per 202	
	Talla a	Tallat per 201		
	Es recolza a	Se li recolza		
	S'entrega a	Se li entrega		

431250 431500 431750 432000 432250 432500

4584305

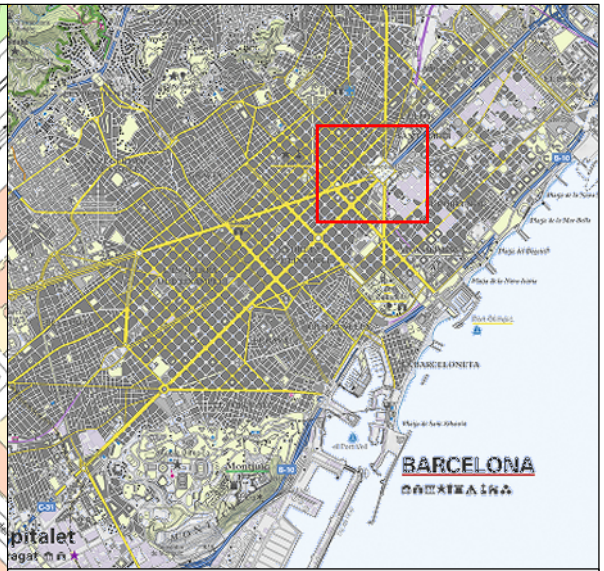
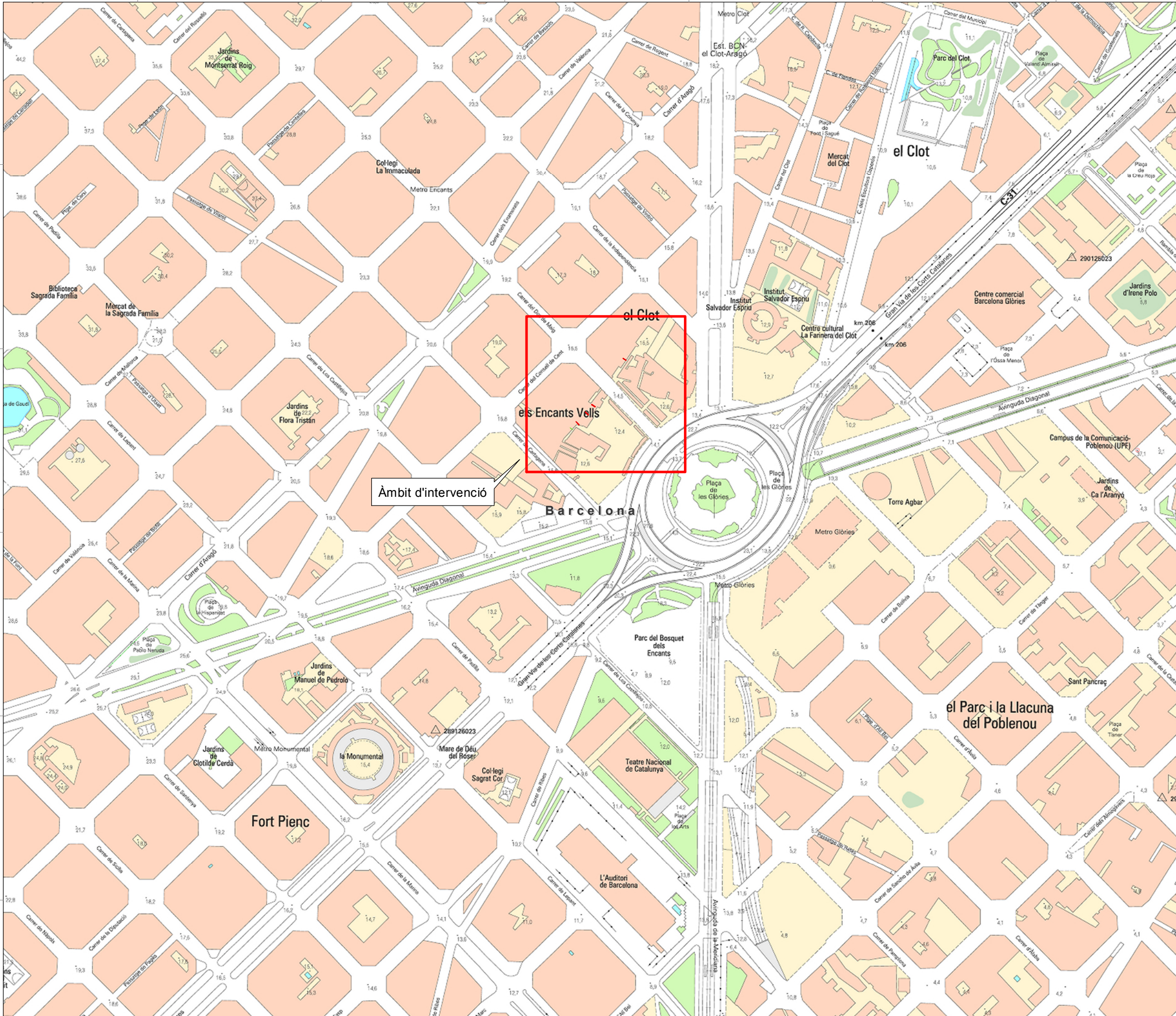
4584055

4583805

4583555

4583305

431250 431500 431750 432000 432250 432500



NOM DEL PROJECTE

Intervenció arqueològica efectuada al carrer del Dos de Maig 187 I. Mercat del Bellcaire - Plaça de les Glòries Catalanes.

Codi: 054/15

MUNICIPI

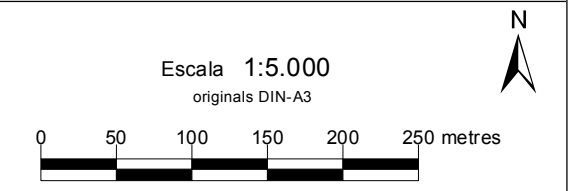
BARCELONA

DISTRICTE

EIXAMPLE

LLEENDA

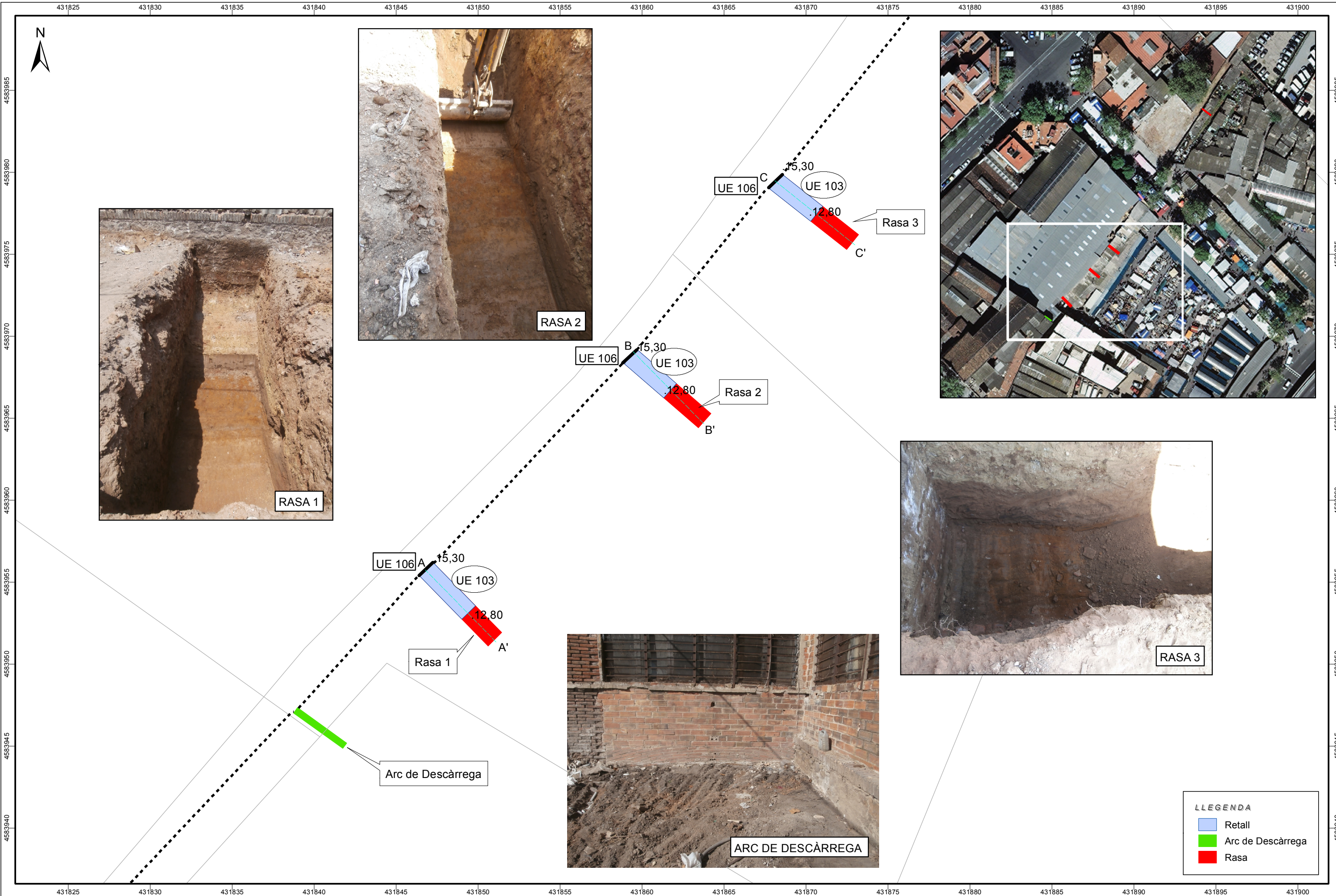
- Arc de Descàrrega
- Rasa

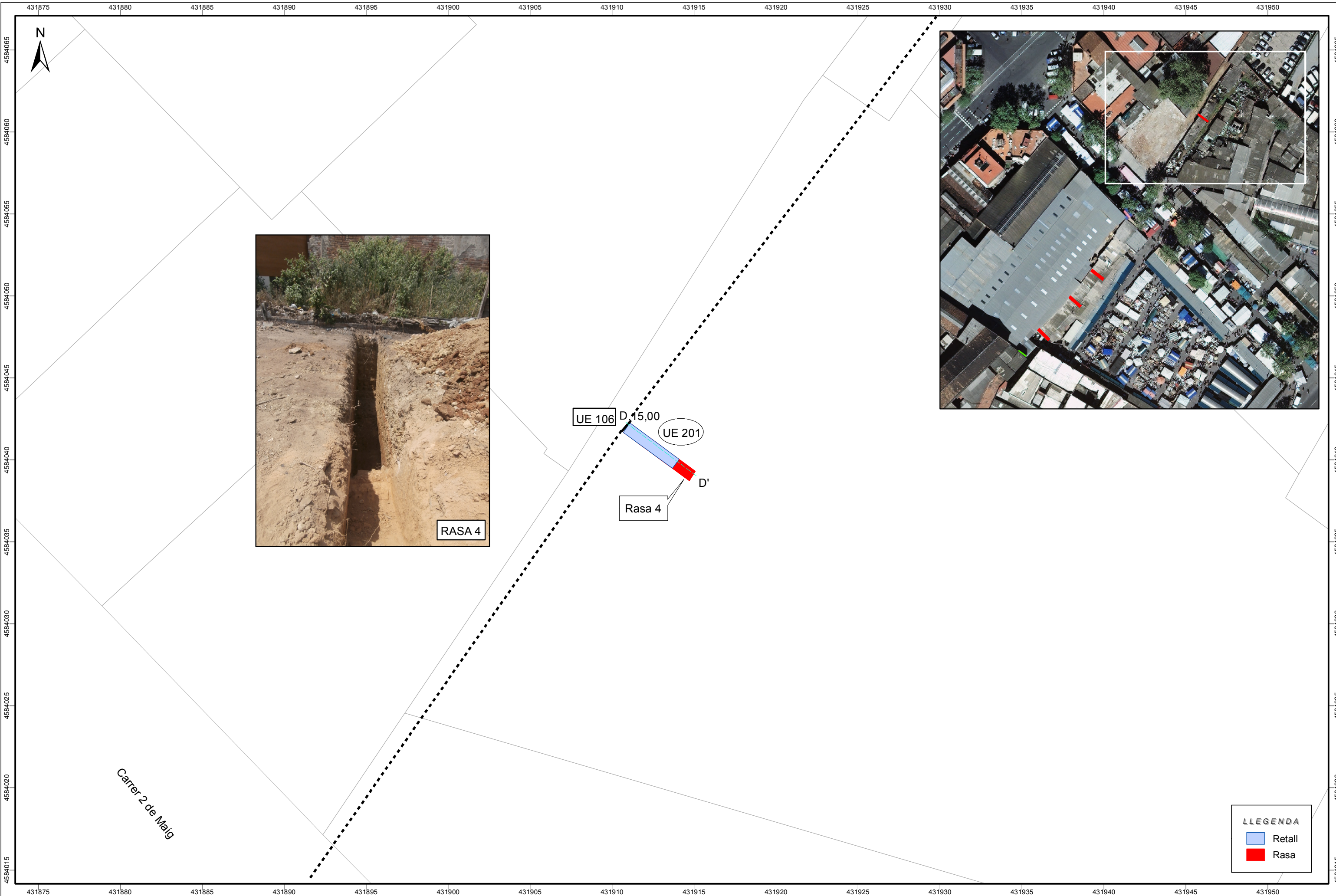




LLEGENDA

- Arc de Descàrrega
- Rasa





LLEGGENDA	
■	Retall
■	Rasa



431785 431810 431835 431860 431885 431910 431935 431960

4584055 4584030 4584005 4583980 4583955 4583930

c/ Consell de Cent

c/ Del Dos de Maig

Rasa 4

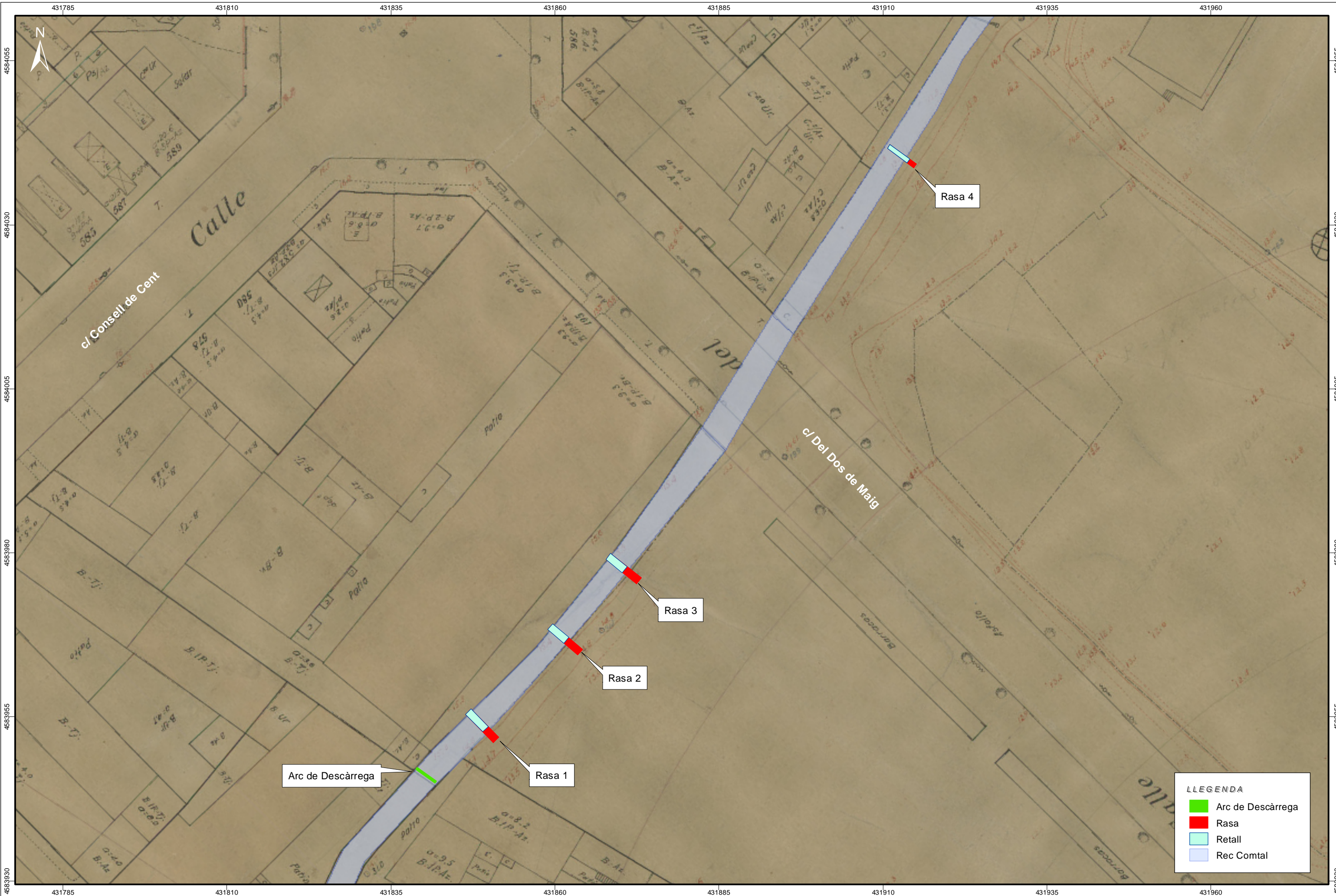
Rasa 3

Rasa 2

Rasa 1

Arc de Descàrrega

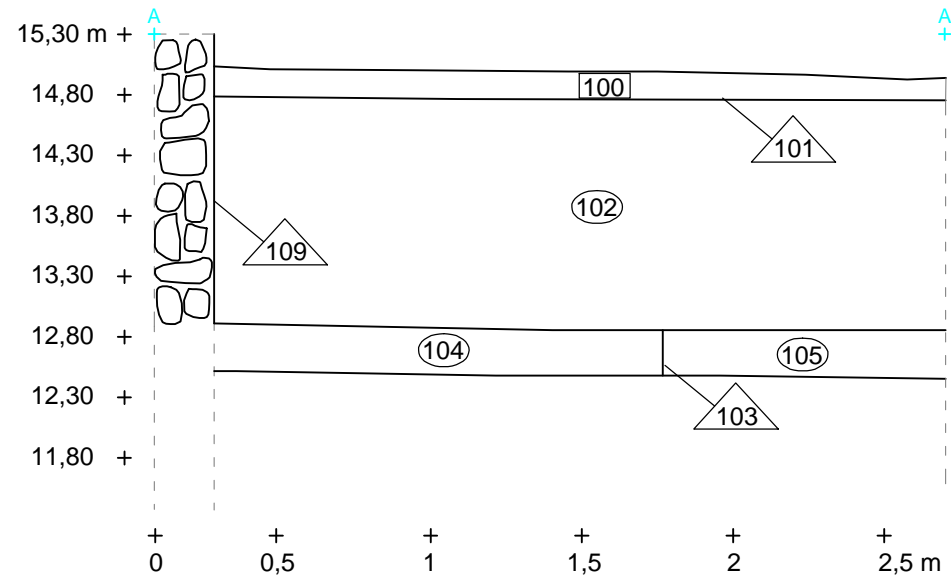
LLEGENDA
■ Arc de Descàrrega
■ Rasa



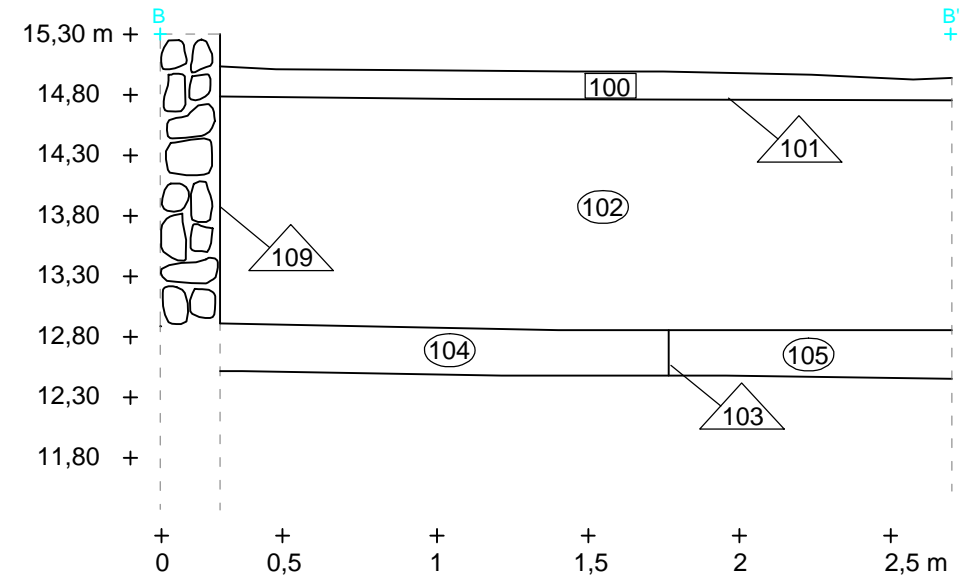
LLEGENDA

- Arc de Descàrrega
- Rasa
- Retall
- Rec Comtal

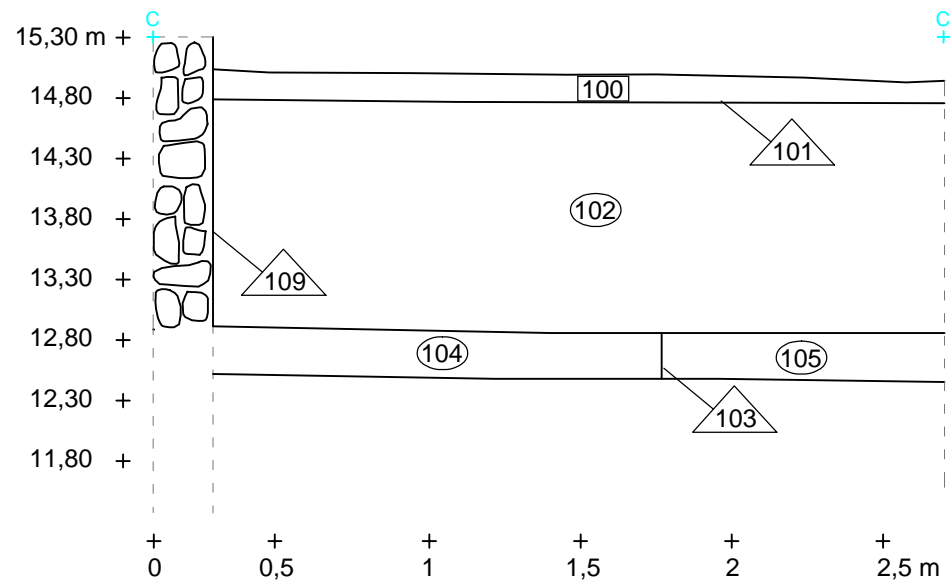
RASA 1



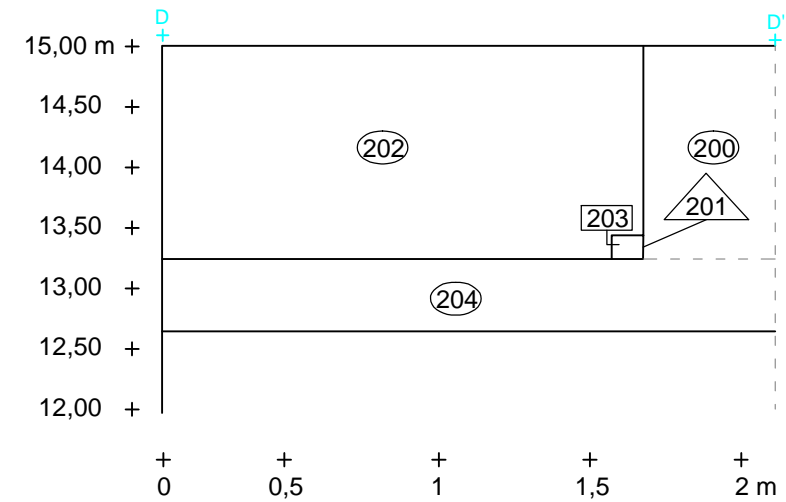
RASA 2



RASA 3



RASA 4



11.2. Documentació fotogràfica



Fotografia 1: Vista general del solar, núm. 187 I, al carrer del Dos de Maig.



Fotografia 2: Extracció del formigó (UE 100) que sustentava els paviments de les finques enderrocades.



Fotografia 3: El formigó parcialment extret.



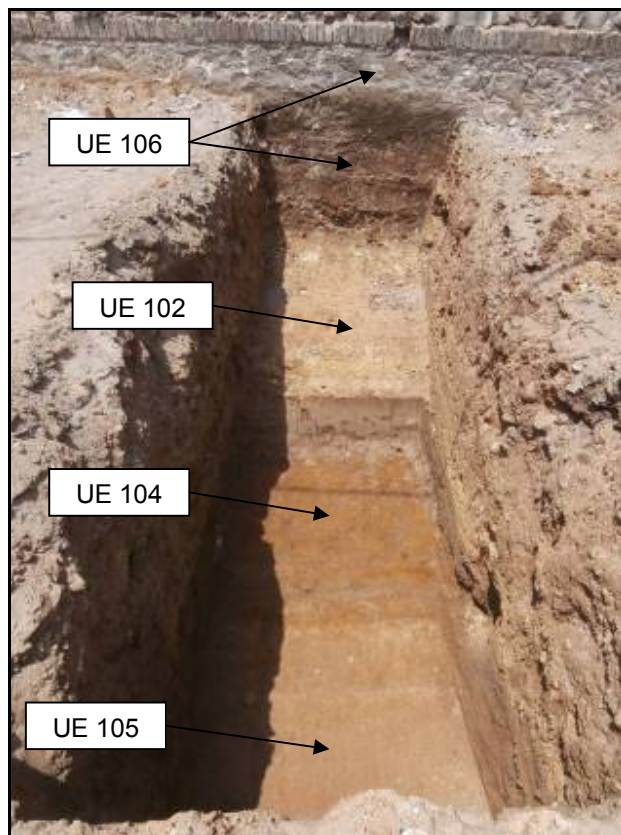
Fotografia 4: Vista general del solar sense el formigó, presa des del carrer del Dos de Maig.



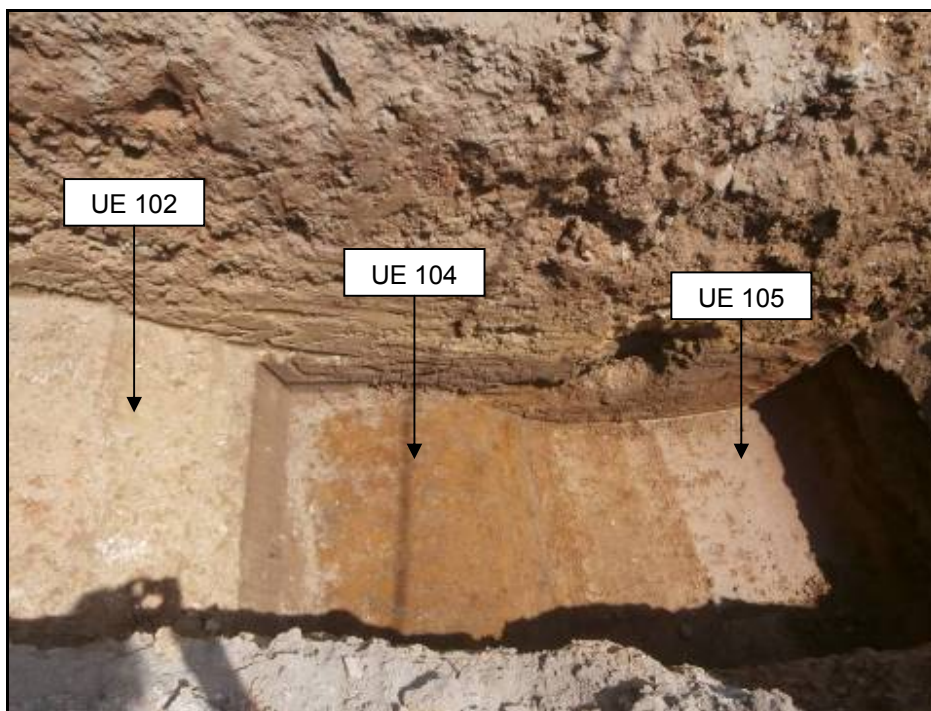
Fotografia 5: Mur (UE 106) que delimita el solar pel costat nord.



Fotografia 6: Inici de l'excavació de la Rasa 1.



Fotografia 7: Rasa 1, amb UE's documentades.



Fotografia 8: Rasa 1, amb els estrats documentats.



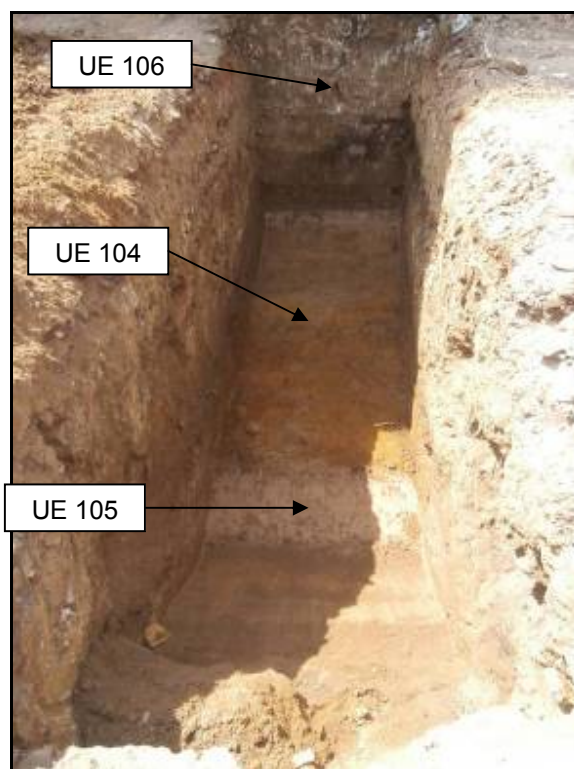
Fotografia 9: Arc de descàrrega a la paret de la finca ubicada a l'extrem oest del solar.



Fotografia 10: Inici de la Rasa 2, al costat dret de la Rasa 1.



Fotografia 11: Aparició de l'estrat UE 104 a la Rasa 2.



Fotografia 12: Estrats UE 104, 105 i mur UE 106, Rasa 2.



Fotografia 13: Cota màxima de profunditat de la Rasa 2, a 2,30 m.



Fotografia 14: Inici de la Rasa 3, a l'extrem est del solar. En primer terme la Rasa 2.



Fotografia 15: Aparició de l'estrat UE 104 a la Rasa 3.



Fotografia 16: Canonada d'aigua a l'extrem sud de la Rasa 3.



Fotografia 17: Estructura de maons (UE 108).



Fotografia 18: Vista més general de la UE 108.



Fotografia 19: Rebliment de les rases amb les mateixes terres extretes.



Fotografia 20: Treballs de rebliment finalitzats.



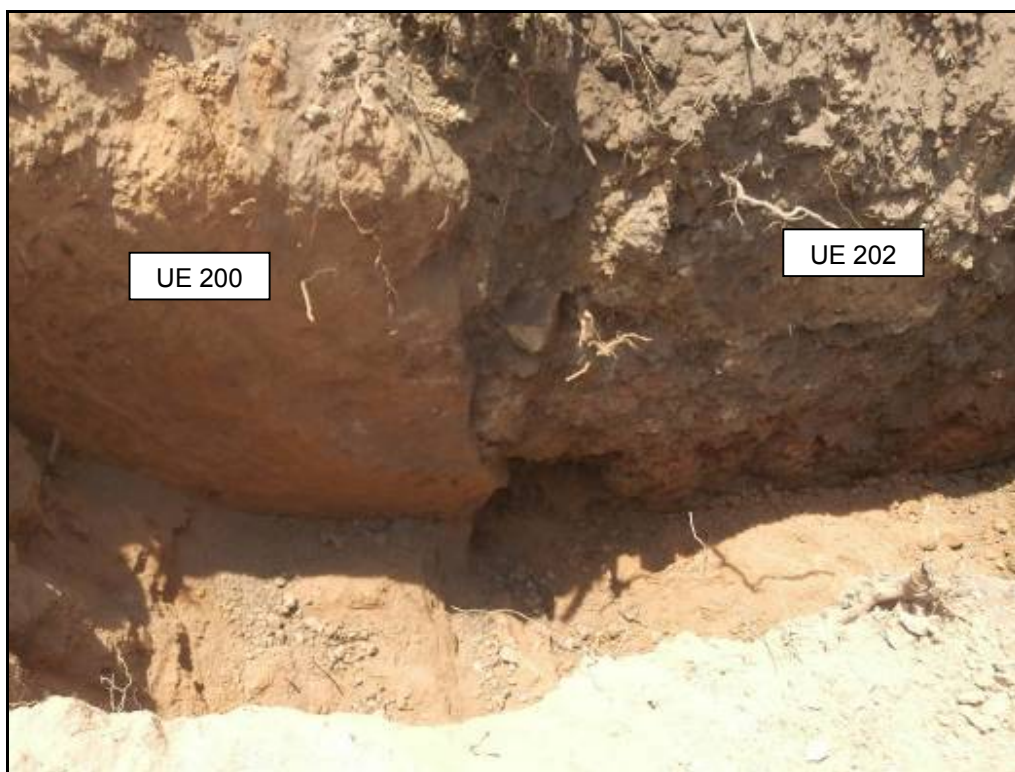
Fotografia 21: Solar del núm. 182 X, al mateix carrer del Dos de Maig.



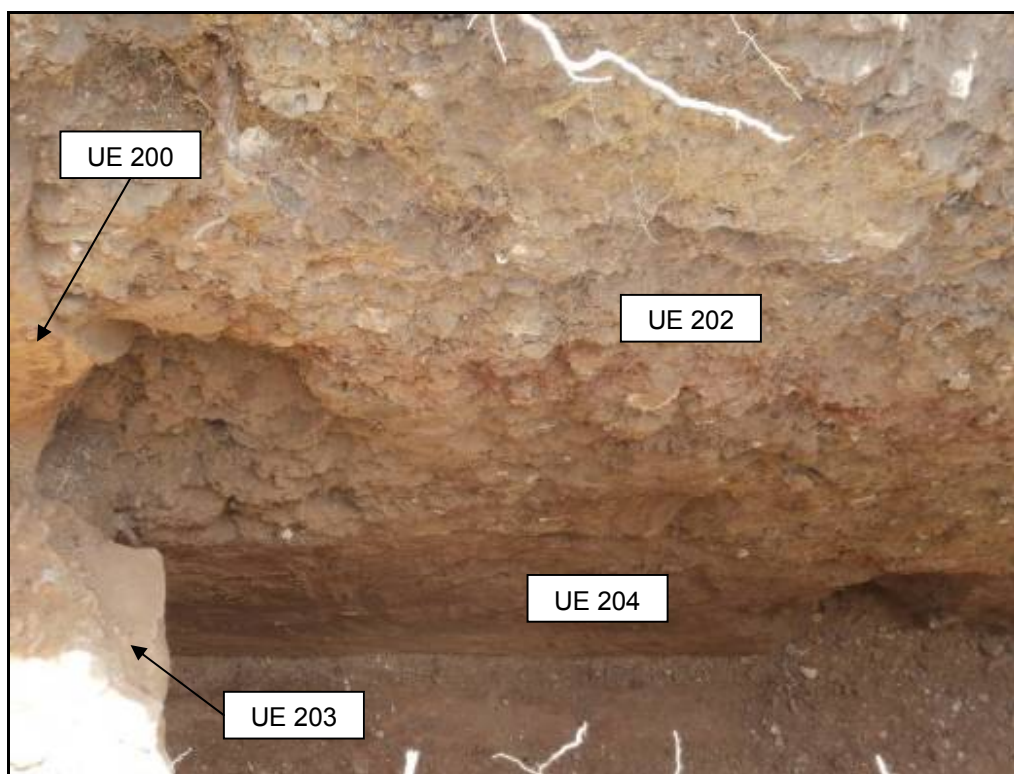
Fotografia 22: Espai on s'ha fet la Rasa 4.



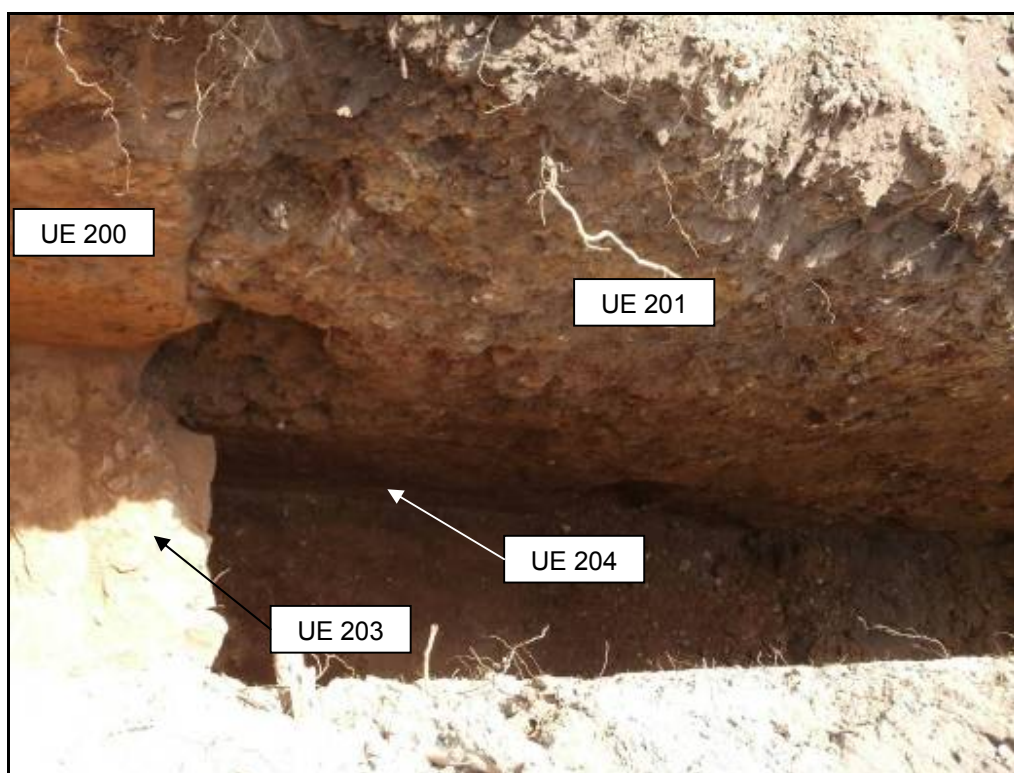
Fotografia 23: Inici d'excavació de la Rasa 4.



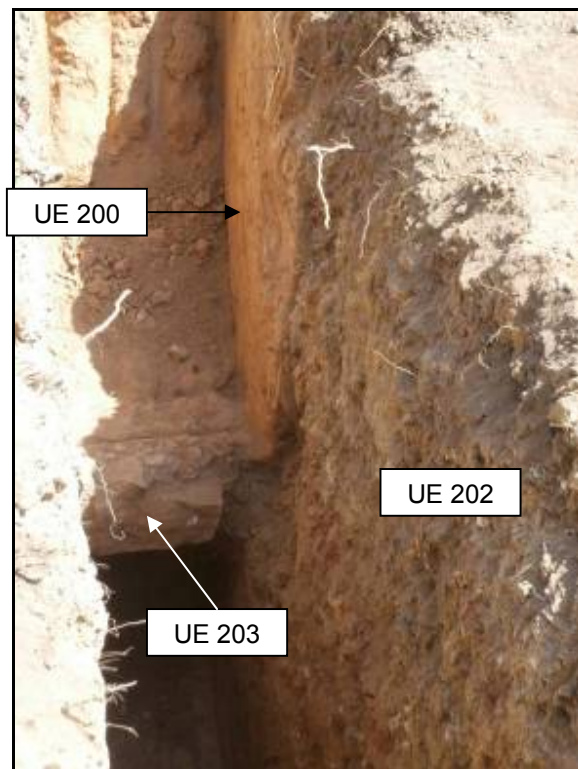
Fotografia 24: Moment de documentació del retall UE 201 i estrats associats.



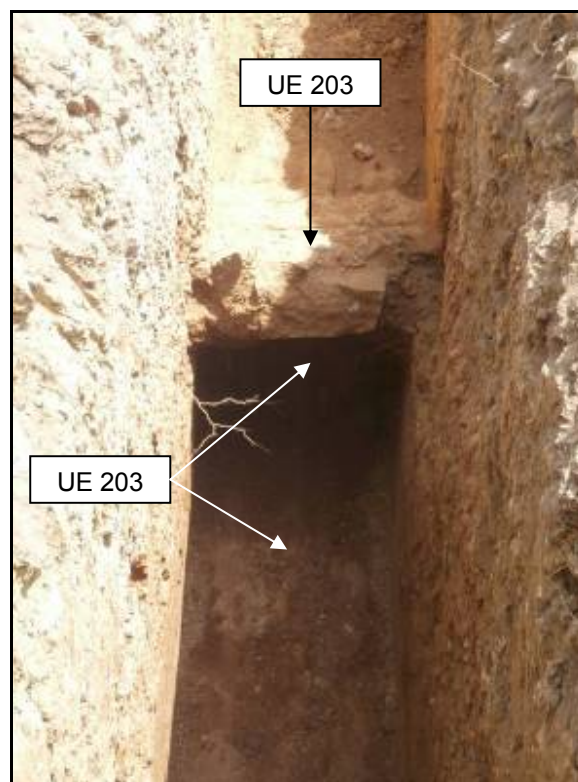
Fotografia 25: Estratigrafia de la rasa 4.



Fotografia 26: Vista general del retall UE 201 i el mur UE 203.



Fotografia 27: Vista parcial de la Rasa 4, amb les restes del mur UE 203.



Fotografia 28: Vista parcial de la Rasa 4, amb la UE 204 que es fica per sota.



Fotografia 29: vista general de la Rasa 4.



Fotografia 30: Rebliment de les rases amb les mateixes terres extretes.



Fotografia 31: Treballs de rebliment finalitzats.



Fotografia 32: Detall del mur (UE 106) que delimita el solar pel costat nord.



Fotografia 33: Detall de parets recolzant-se en el mur UE 106.



Fotografia 34: Paret de maons aixecada a sobre del mur UE 106.



Fotografia 35: Arc de descàrrega recolzant-se en el mur UE 106.